



Upplands Väsby
kommun

Barn- och trygghets- konsekvensanalys

Fyrklövern norr om Mälardvägen

Kontoret för samhällsbyggnad, november 2020

Upplands Väsby kommun

Postadress:

Upplands Väsby kommun
194 80 Upplands Väsby

Besöksadress:

Dragonvägen 86, Väsby Centrum
Telefon: 08-590 970 00
upplandsvasby.se

Innehåll

| | |
|---|----|
| Inledning | 3 |
| Bakgrund till detaljplanen | 3 |
| Vad innebär en barn- och trygghetskonsekvensanalys? | 3 |
| Styrdokument | 3 |
| Översiktsplan Väsby Stad 2040 | 4 |
| Barnkonventionen | 4 |
| BoTrygg2030 | 5 |
| Syfte med barn- och trygghetskonsekvensanalysen..... | 5 |
| Metod | 5 |
| Riktlinjer från BoTrygg2030 | 6 |
| Nulägesanalys | 7 |
| Området idag..... | 7 |
| Målpunkter | 8 |
| Mälarvägens ombyggnad | 8 |
| Befolkningsstatistik om området | 9 |
| Platsobservation | 11 |
| Barnperspektivet | 12 |
| Trygghetsaspekter | 12 |
| Lägesbild, trygghetsenkät och samtal med fältarbetare | 12 |
| Eventuella problem och åtgärder | 13 |
| Planförslaget, innebörd och konsekvenser | 14 |
| Beskrivning av planförslaget | 14 |
| Konsekvenser av planförslaget | 15 |
| Barnperspektivet | 15 |
| Trygghetsperspektivet..... | 16 |
| Slutsats | 19 |

Inledning

Bakgrund till detaljplanen

Uppdrag om detaljplanen Fyrklövern norr om Mälarvägen gav kommunstyrelsens miljö- och planutskott till kontoret för samhällsbyggnad den 25 mars 2020. Samtidigt kom uppdrag om att genomföra en markanvisningstävling i klassisk stil för området. Idag består området av markparkeringar som behöver ersättas för utveckling av området. Fyrklövern norr om Mälarvägen ligger i centrala Väsby och tillhör stadsutvecklingsprojektet Fyrklövern. Detaljplanen kommer att bidra till översiktsplanens ambitioner om att utveckla tät stadsbygd. Detaljplanen kommer att möjliggöra tre bostadskvarter med cirka 300 bostäder samt ett parkeringshus om dryga 300 platser.

Vad innebär en barn- och trygghetskonsekvensanalys?

I projektet ska både barn- och trygghetsperspektivet beaktas. Trygghetsfrågan är en politiskt prioriterad fråga i kommunen och barnperspektivet ska beaktas i och med att barnkonventionen har blivit lag i Sverige från och med 1 januari 2020. Barnkonsekvensanalys (BKA) är ett verktyg som kan används för att belysa och analysera barnperspektivet i ett projekt. En BKA bör redovisa barnperspektivet, de vuxnas upplevelse av vad som är bra för barnen, tillsammans med barnens perspektiv, som är när vi frågar barnen om deras upplevelser. I varje BKA görs avvägningar kring i vilken utsträckning de två perspektiven tas omhand. Ju mer påverkade barn blir av planen desto fler aspekter av perspektiven behöver belysas.

I denna rapport kommer både barnperspektivet och trygghetsfrågorna att belysas. Anledningen är att det finns många beröringspunkter som tangerar varandra i denna detaljplan.

Styrdokument

Det finns tre styrdokument att ta hänsyn till i detta arbete. Det är dels kommunens översiktsplan Väsby Stad 2040, barnkonventionen och boken BoTrygg2030.

Översiktsplan Väsby Stad 2040

Kommunens översiktsplan antogs 2018 och lyfter både barnperspektivet samt trygghetsperspektivet på flera sätt. Trygghetsfrågorna lyfts framför allt genom stadsmässighetsdefinitionen som är kommunens styrdokument för utformning av den fysiska miljön. Den beskriver kommunens definition på att bygga stad, där en rad kvaliteter måste samverka för att göra staden intressant att vistas i. Här beskrivs utformning av offentliga miljöer, tydlighet mellan det privata och det offentliga, en hög täthet med många människor som gör staden levande och trygg samt gör staden orienterbar med möjlighet att välja olika vägar. Översiktsplanen har även ett separat avsnitt som handlar om hemkänsla och trygghet. Avsnittet beskriver hur den fysiska planeringen kan skapa förutsättningar för tillhörighet, trygghet och gemenskap. Den beskriver aspekter som ögon mot gatan, orienterbarhet, belysning och möjlighet att påverka med hjälp av medborgardialog.

Barnperspektivet beskrivs bland annat i utmaningarna *Ett kreativt Väsby* och *Mötesplatsen Väsby* med tillhörande planeringsinriktningar. Den beskriver att barnen ska få ta plats och ges möjlighet till att vara delaktiga i staden, genom att exempelvis kunna förflytta sig på ett tryggt och säkert sätt till exempelvis skola, förskola, fritidsaktiviteter och mötesplatser. Även möjlighet att delta i medborgardialog lyfts här. I utmaningen *Ett robust Väsby – Risk, klimat och hälsa* lyfts vikten av att barn särskilt ska skyddas mot buller och luftföroreningar. Översiktsplanen beskriver även vikten av att barn har tillgång till mötesplatser och lekmöjligheter i exempelvis parker.

Barnkonventionen

FN:s konvention om barns rättigheter (Barnkonventionen) antogs 1989. Året efter åtog sig Sverige att följa barnkonventionen. Den 1 januari 2020 blev barnkonventionen lag i Sverige, vilket innebär att barnets rättigheter ska beaktas vid avvägningar och bedömningar som görs i beslutsprocesser som rör barn. Konventionen består av 54 artiklar som behandlar barns rättigheter. Några artiklar är särskilt viktiga i denna process och dessa är artikelnummer:

3. Vid alla beslut som rör barn ska i första hand beaktas vad som bedöms vara barnets bästa.

12. Barn har rätt att uttrycka sin mening och höras i alla frågor som rör barnet. Hänsyn ska tas till barnets åsikter, utifrån barnets ålder och mognad.

BoTrygg2030

Stiftelsen Tryggare Sverige har tagit fram boken BoTrygg2030, som är en handbok i stadsplanering utifrån trygghetsaspekter. I boken BoTrygg2030 beaktas åtta olika aspekter av trygghetsarbetet. Dessa är gestaltning, mix av funktioner, tydlighet, social kontroll, belysning, skalskydd, förvaltning och information. Varje aspekt har ett antal riktlinjer kopplade till sig. Totalt innehåller boken 129 riktlinjer. Riktlinjerna hanteras i olika delar av planeringsprocessen där vissa är obligatoriska och andra är frivilliga. För detaljplan Fyrklövern norr om Mälärvägen har 14 riktlinjer valts ut från samtliga aspekterna bortsett från mix av funktioner och förvaltning. Det som de utvalda riktlinjerna främst behandlar är tillgängligheten till och utformningen av stråk, rörelsemönster, belysning och placering av utrymmen som gemensamma boendefunktioner, avfallshantering mm.

Syfte med barn- och trygghetskonsekvensanalysen

Genom att göra en kombinerad barn- och trygghetskonsekvensanalys kommer dessa aspekter särskilt att beaktas. Barnperspektivet synliggör barnets bästa och trygghetsperspektivet ser med bredare penseldrag till medborgarnas bästa. Genom att belysa dessa två aspekter i sådant tidigt skede är förhoppningen att kunna skapa bättre förutsättningar för området samt att bidra till en mer inkluderande stadsplanering. Målet är att belysa svagheter i området idag, ge förslag på åtgärder samt att konsekvensbedöma det framtagna planförslaget.

Metod

I denna analys kommer några olika metoder att användas. Observationer på plats görs för att se hur platsen används idag, vilka funktioner och eventuella brister som finns. Här studeras både barn- och trygghetsperspektivet. Utöver det har dialog med kommunens fältarbetare (även kallad fältare), som främst arbetar mot ungdomar i kommunen, skett för att få ett barnperspektiv och till viss del även ett trygghetsperspektiv. En lägesrapport från 2018 som belyser trygghetsfrågor i kommunen inkluderar information från såväl kommunens olika kontor som polisen. Den

inkluderar även en digital medborgardialog kring trygghet som människor i olika åldrar har besvarat. Utöver det har befolkningsstatistik studerats för att få en bild av hur många barn som finns och kommer att finnas i området och i närområdet. En tidigare ambition var att kunna ha dialog med barn i en närliggande skola för att höra om deras upplevelse av området och hur de rör sig mm, men pga covid-19 så har dessa planer tagits bort. De 14 riktlinjer som valts ut ur boken BoTrygg2030 kommer även att användas för att bedöma trygghetsfrågorna.

Riktlinjer från BoTrygg2030

Aspekter som valts ut att beaktas särskilt i denna detaljplan är:

101. Olika områden i staden ska vara integrerade med varandra (stråk, siktlinjer mm)

107. Huvudstråk och stråk till viktiga funktioner, aktiviteter och centrala målpunkter ska ha tillräckligt med utrymme för att undvika fiktion

110. I den yttre miljön ska det planeras för ett flertal alternativa vägar till närliggande mötesplatser (minst en ytterligare utväg utöver huvudingång. Om någon känner sig obekvämt, men underlättar även för räddningstjänst. Alternativa förbindelser ska alltid planeras till annan central offentlig plats med högt flöde av människor).

301. Den fysiska utformningen ska bidra till att förtydliga syftet med olika ytor, stråk, vägar och centrala målpunkter. ("nudging")

303. Rörelsenätet i området ska vara orienterbart i syfte att undvika en känsla av att kunna gå vilse och vara utsatt. (alt vägar, skyltar)

306. Gränser mellan det privata och offentliga rum ska vara markerade på ett tydligt sätt.

3004. Vid fasader utan fönster eller längs baksidor där den sociala kontrollen riskerar bli låg bör det finnas en tydlig och effektiv avgränsningsyta. (ex taggiga låga buskar för att skapa tydligt avstånd mellan baksidan av fasaden.)

405. Gemensamma boendefunktioner ska vara placerade på en central plats i eller kring fastigheten med ett relativt högt antal rörelser.

408. Innergårdar i bostadskvarter ska planeras med tydlig struktur som ger de boende en känsla av kontroll.

411. Parkeringshus ska ha goda förutsättningar för social kontroll i såväl den inre som yttre miljön.

501. Det ska planeras för ett genomgående upplyst område i syfte att belysningen täcker de platserna där det behövs.

503. Ljussättning ska förtydliga orienterbarheten i området, genom att framhäva specifika platser, element och landmärken.

506. Belysning ska installeras på viktiga platser och funktioner kring fastigheten.

703. Tydligt utmärkande platser för hushållssopor, grovsopor och annat avfall ska placeras vid huvudstråk och centrala målpunkter.

Nulägesanalys

Området idag

Marken används idag som markparkering och garagelängor för cirka 340 bilar. Parkeringarna används av tre befintliga bostadsrättsföreningar som finns i anslutning till planområdet. Här finns även bostadsrättsföreningarnas avfallshantering. Utöver parkeringarna finns en hundrastgård, närmast Arkadstråket, och en grönyta med tillhörande gångstråk i hörnet närmast Mälarvägen/Husarvägen. Det finns få övriga funktioner i området. Några gångstråk leder in och ut ifrån området. Dessa är smala och leder ut mot Mälarvägens busshållplats, ner på Arkadstråket eller ut på Husarvägen. Det finns även gångståk som leder från parkeringsplatserna in i befintlig bebyggelse (BRF Glädjen Vilunda, Kavalleristen 2009 och Brunkebergsgården), vidare mot Fyrklövern, centrum och stadsparken Blå parken.



Parkeringarna i området.



Grönyta och gångstråk vid hörnet Husarvägen/Mälarvägen.

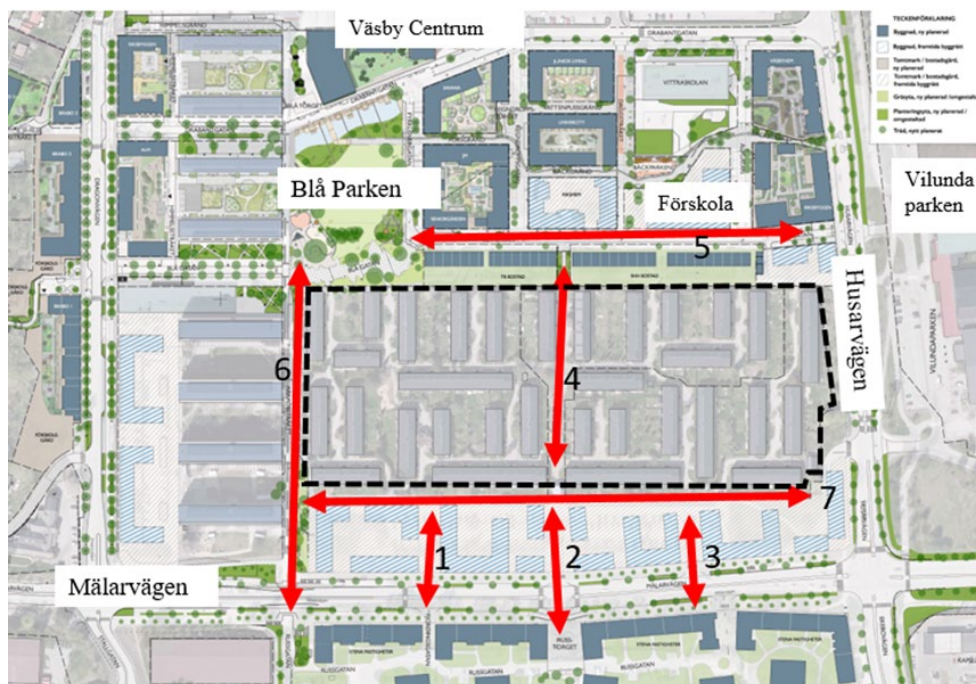
Målpunkter

Då området i sig inte har speciellt många funktioner eller målpunkter är det av vikt att se till målpunkter i närområdet. Nära området finns Väsby Centrum, förskolor och skolor, Vilundaparken samt den nya stadsparken Blå Parken. I de två sistnämnda finns större lekplatser samt aktiviteter för något äldre barn och ungdomar. I dagsläget utgör Mälarvägen en barriär mellan området och de målpunkter som finns i Ekebo/Smedby, exempelvis Gunnes gård och Smedbyskogen som har rekreativ värde och motionsspår.

Mälarvägens ombyggnad

Redan innan planuppdraget påbörjats hade planering och ombyggnation av Mälarvägen startat. Även om vägen inte tillhör planområdet tros

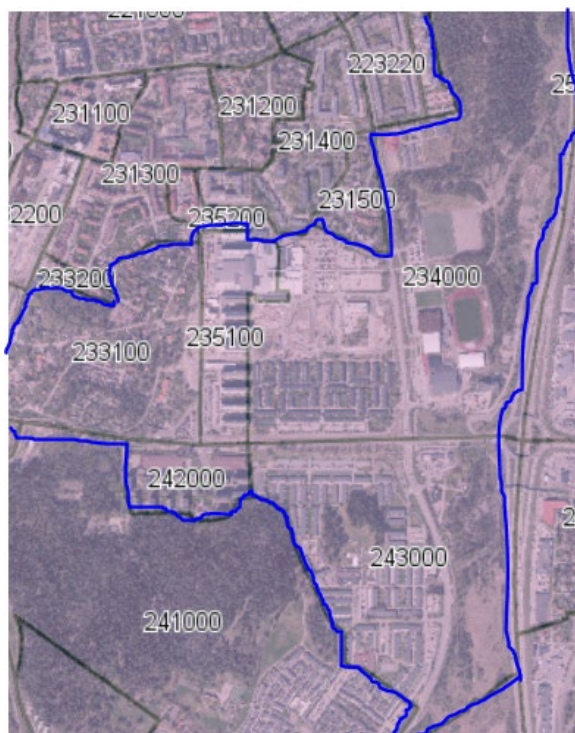
ombyggnationen av Mälurvägen påverka upplevelsen av området, då mer tillgänglighet till Fyrklövern norr om Mälurvägen skapas. Nedan redogörs för viktiga stråk inom och i angränsning till planområdet. Mälurvägens ombyggnad beräknas vara klar under 2021, vilket betyder att stråk 1, 2 och 3 tillkommer. Även stråk 7 finns idag bara delvis i form av ett gångstråk i sydöstra hörnet ut mot Husarvägen.



Bilden visar befintliga och tillkommande stråk i anslutning till planområdet.

Befolkningsstatistik om området

Idag bor ca 1110 barn i åldrarna 0-18 i området som inkluderar detaljplanerna för Fyrklövern 1 och 2 samt angränsande områden (blå markering på kartan nedan). Barnantalet utgör ca 20% av de boende. Bostadsutvecklingen i områdena Fyrklövern 1 och 2 bedöms leda till en fördubbling av antalet barn i och omkring detaljplaneområdena (blått område i kartan nedan). År 2029 bedöms över 2110 barn bo i detaljplaneområdet med angränsande områden.



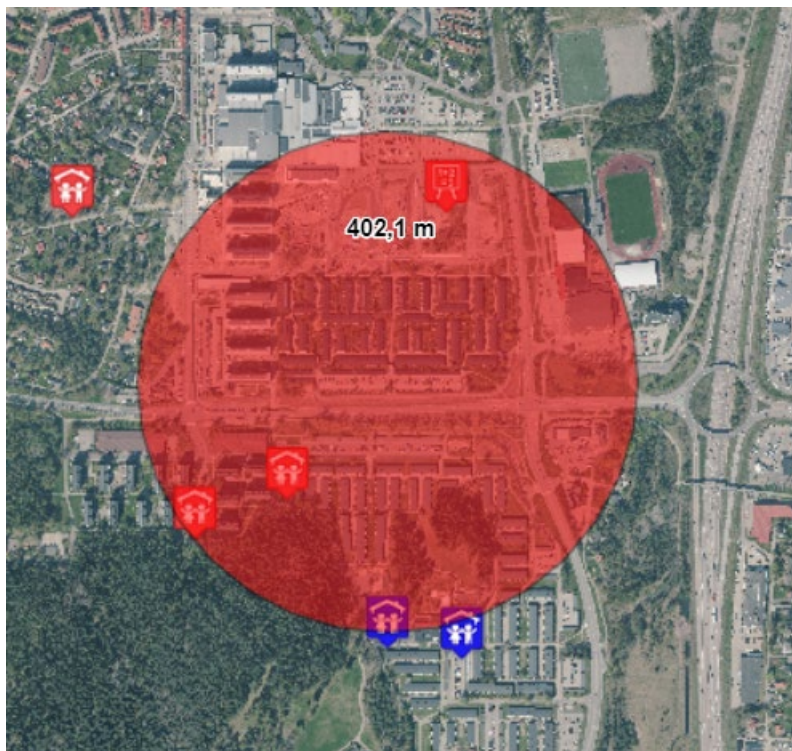
Blått område visar detaljplaneområdena för Fyrklövern 1 och 2 med angränsande områden. Dessa har nyckelkodsområden: 34000 (Fyrklövern 1 och 2), 235100 (delvis Fyrklövern 1), 233100 (Folkparksområdet), 242000 (Stallgatan) samt 243000 (Ekebo).

I detaljplaneområdena för Fyrklövern 1 och 2 bor ca 380 barn idag. Fram till 2029 förväntas området ha cirka 1380 barn. Det är en jämn fördelning av barn i förskoleålder, grundskoleålder samt gymnasieålder.

| | <u>2019</u> | | <u>2029</u> | |
|--------------|------------------|------------|------------------|------------|
| | Hela området | Varav | Hela området | Varav |
| | inkl. Fyrkl 1&2: | Fyrkl 1&2: | inkl. Fyrkl 1&2: | Fyrkl 1&2: |
| Fsk (0-5) | 423 | 138 | 773 | 512 |
| Gsk (6-15) | 550 | 192 | 1067 | 690 |
| Gymn (16-18) | 133 | 54 | 272 | 173 |
| Barn 0-18 | 1106 | 384 | 2112 | 1375 |

Tabellen visar den förväntade ökningen av barn per område.

Idag finns en skola i Fyrklövern området och två nya förskolor planeras. I och med Mälärvägens ombyggnad ökar också möjligheten att lättare ta sig till skolor och förskolor som är lokaliserade i Smedby.



På kartan ses en radie på 400 m från planområdets mitt. På den nås 3-4 förskolor och en grundskola. I området planeras ytterligare två förskolor.

Platsobservation

Två platsobservationer har gjorts i området. Den enda gjordes på förmiddagen i februari och den andra gjordes på morgonen i september. Under båda tillfällena rörde sig få människor i eller genom området. Ingen ses använda hundrastgården. De människor som ses i området är antingen på väg till eller från parkeringen (och sin bil) eller för att slänga sopor. Några människor står vid busshållplatsen nära Arkadsståket. Inga människor rör sig i nordöstra hörnet längst med gångstråket.

Ombyggnaden av Mälarvägen bidrar troligtvis till att färre människor rör sig i eller genom området än innan ombyggnationens start. Innan ombyggnaden fanns två busshållplatser längs Mälarvägen, nu finns bara en kvar, närmast Arkadstråket. Delar av grönytan närmast Husarvägen/Mälarvägen är dessutom avgränsad med byggnationsstängsel.

De stråk som finns i anslutning till området är smala och har ofta högre buskar eller stängsel kring dem. Belysning finns men då observation inte gjorts på kvällen så är det oklart hur bra denna är.

Barnperspektivet

I dagsläget rör sig få barn i området. Det finns inga direkta funktioner som är till för barn eller unga. Snarare fungerar området som en passage, exempelvis till och från parkeringen. Upplevelsen är inte att området är varken barnvänligt, tillgängligt eller speciellt tryggt. Barn bör inte vara i området som det är utformat idag utan en vuxens medverkan. Naturliga målpunkter för barn nås relativt enkelt. Exempelvis är det möjligt att gå på gång och cykelstråk till Blå parken, Väsby centrum, Vilundaparken Smedbyskogen samt till förskolorna och skolan. Noterbart är att snabbaste vägen till grundskolan kräver en vägpassag som är oövervakat i dagsläget.

Trygghetsaspekter

Ur trygghetsperspektiv har ett antal aspekter valts ut att beaktas, främst kopplat till utformning av stråk och belysning. I dagsläget är stråken smala, med en del buskage och träd i anslutning. Det är några vägar som leder in och ut ur området och möjligheten att välja alternativa vägar är relativt begränsad. Belysning finns i området men upplevelsen av ”ögon mot gatan” är väldigt låg. Exempelvis så har den befintliga bebyggelsen som ligger närmast delvis inglasade balkonger och garagelängor framför sina uteplatser som begränsar sikten.

Lägesbild, trygghetsenkät och samtal med fältarbetare

En lägesbild över trygghetsfrågorna togs fram 2018 i kommunen. För att sätta ihop lägesbilden fick kommunens olika kontor samt Väsbyhem uttala sig kring den upplevda problembilden kring trygghet utifrån sina perspektiv samt ge förslag på lösningar. Utöver det gjordes en medborgardialog kring upplevd trygghet. Lägesbilden gällde hela kommunen men vissa områden pekades ut som särskilt utsatta. Området kring Väsby centrum tillsammans med Dragonvägen och Arkadstråket var några av dessa områden.

Lägesbilden menar att området främst på kvällstid upplevs osäkert då unga vuxna rör sig i områdena med en annan agenda än att umgås. Ur medborgardialogen utläses att män i större utsträckning önskade fler väktare och poliser som trygghetsförebyggande åtgärder medan kvinnor såg bättre belysning som främsta åtgärd.

Vid samtal med fältarbetare så framkom att områden i Fyrklövern och Blå parken används av barnfamiljer och många andra målgrupper under dagtid men att det under kvällstid ökar antalet unga vuxna som rör sig i området med andra motiv än att umgås. Åtgärder för att förbättra tryggheten ser fältarbetaren som att förbättra belysning i området men även att minska antalet platser där unga vuxna kan sitta obevakade. I dagsläget finns flera ställen som inte har ögon mot gatan och träd/buselage som bidrar till att skapa små kryp in där man inte syns.

Eventuella problem och åtgärder

Stora delar av upplevd trygghet vilar på att känna sig sedd. Att det finns belysning i området är bra, men då det inte finns mycket bostäder i närheten gör att möjligheten att bli sedd blir begränsad. Befintliga bostäder som har fönster mot planområdet är låga och har oftast en garagelänga som blockerar sikten. Även de så kallade "blå husen" har fönster som vetter mot planområdet men då de ligger väster om planområdet och med träd och en väg mellan så upplevelsen av att bli sedd är låg. Ett annat problem med området är att de stråk som finns till och från området är smala och oftast angränsas av snåriga buskar. Detta skapar även det en otrygg känsla. Även om det till viss del finns möjlighet att ta alternativa vägar om en otrygg känsla skulle uppstå så är den relativt begränsad.

Att området är så avgränsat i och med Mälarvägen som är svårt att passera bidrar till både otrygghetskänsla och att barns rörelsemöjlighet är begränsad. Idag finns heller inga möjligheter eller incitament för barn att vara eller stanna till i området då inga funktioner som riktar sig till barn finns. Den lilla grönyta som finns i hörnet Husarvägen/Mälarvägen är relativt bullerstörd och har varken lekytor eller parkbänkar av något slag. Det finns inga andra lekytor i området idag.

Planförslaget, innebörd och konsekvenser

Beskrivning av planförslaget

I planförslaget föreslås tre kvarter med flerbostadshus och ett fjärde kvarter bestående av ett parkeringshus mot sydöstra hörnet. Flerbostadskvarteren kommer att ha 5 + 1 våningar mot Mälurvågen för att sedan trappas ner till 4 + 1 våningar mot befintlig bebyggelse. Bebyggelsen kommer att vara sluten mot Mälurvågen men kvarterens formen tillåts att vara öppen, halvöppen eller sluten. Skälen till den högre, slutna bebyggelsen närmast Mälurvågen är att minska bullerpåverkan in till området.

Parkeringshuset ligger relativt nära befintlig bebyggelse. Mellan parkeringshuset och befintlig bebyggelse kommer en gång- och cykelväg att uppföras och ersätta befintliga stråk. I och med Mälurvågens utbyggnad kommer det att tillkomma tre infartsvägar in i området. Gatan i bakkant av den nya bebyggelsen föreslås bli ett gångfartsområde.

I kvarter 1 tillkommer en lokal för service/publikt ändamål med ett torg i anslutning.



Strukturplan för området. Bebyggelsestrukturen är indelad i fyra kvarter. I kvarter 1-3 uppförs bostadsbebyggelse och i kvarter 4 planeras ett parkeringshus.

Trafikflödet in i området kommer att begränsas då vissa gator är enkelriktade. Syftet är att begränsa trafikflödena på gångfartsområdet.

Konsekvenser av planförslaget

Området har inte några offentliga rum som inbjuder till vistelse idag, bortsett från hundrastgården. Allmän platsmark i planförslaget utgörs av lokalgator och en mindre torgyta i anslutning till kvarter 1. Av den planerade allmänna platsmarken är det främst torgytan och eventuellt, beroende på utformning, grönstråket i anslutning till gångfartsområdet som inbjuder till vistelse.

Området ligger centralt och har många offentliga platser i närområdet som är välbesökta. Därför är det viktigt att planera för goda möjligheten att förflytta sig mellan planområdet och till omkringliggande platser.

Idag är platsen i sig inte speciellt tillgänglig. Upplevelsen är att de som använder området är boenden från främst bostadsrättsföreningarna som tar sig till och från parkeringen. I och med Mälärvägens utbyggnad och planförslagets utveckling kommer kopplingarna mellan Smedby/Ekebo, planområdet, Väsby centrum inklusive Fyrklövern 1 att stärkas. Det kommer att vara lättare att ta sig mellan områdena, speciellt för gång och cyklist.

Barnperspektivet

Planförslaget tros förbättra barnperspektivet ur flera aspekter. Dels kommer den nya bebyggelsen att verka som ett bullerskydd och ombyggnaden av Mälärvägen gör det lättare för barn att ta sig mellan området och Smedby/Ekebo där både förskolor, skolor, rekreationsområden och andra mötesplatser finns. Genom att enkelrikta delar av gatunätet styrs trafiken ut till Mälärvägen och Husarvägen samtidigt som trafiken på gångfartsområdet begränsas. Detta leder till en lugnare gatumiljö inne i området, vilket troligtvis gör att fler barn (och vuxna) rör sig i gaturummen.

I området planeras ingen mötesplats eller aktivitetsyta som riktar sig specifikt till barn. Detta är en brist i planförslaget. I stadsutvecklingsprojektet Fyrklövern kommer antalet barn att fördubblas de närmaste tio åren vilket kommer att påverka efterfrågan på mötesplatser och offentliga rum riktade till barn. Inom 200 meter finns dock Blå parken som har både lekplats och rekreationsyta. Önskvärt vore om de aktörer som planerar att bygga bostadskvarteren att anlägger lekytor på sina innergårdar. Dessa lekytor skulle bli privata men tillgodose behovet av närlekplats för de som flyttar in i området.

Planförslaget skapar även tydligare kopplingar mot Arkadstråket vilket är det primära gång- och cykelstråket som går mellan Väsby centrum och Smedby/Ekebo. Tydligare kopplingar blir det även mellan planområdet och Husarvägen/Vilundaparken som har många aktivitets- rekreativsmöjligheter. Där finns bland annat en stor lekplats för de minsta barnen och en aktivitetspark för alla åldrar.

Planförslaget kommer troligtvis att stärka barns möjligheter till säkrare och tryggare skolvägar.

Trygghetsperspektivet

Planområdet har i dagsläget inte några offentliga platser och det planeras inga ytterligare offentliga platser för mer långvarig vistelse som riktar sig till målgruppen barn. Dessutom planeras det för ett parkeringshus i området, vilket i sig kan bidra till ökad upplevd otrygghet. Utformningen av parkeringshuset behöver ske med stor hänsyn till trygghetsperspektivet. Detaljplanens förslag tros ändå kunna skapa bättre förutsättningar till att skapa tryggare miljöer. Dels med bredare gång och cykelstråk, flera stråk och vägar som går in och ut ifrån området. Sannolikt blir belysningen bättre med.

Nedan följer en preliminär bedömning av hur planförslaget hanterar de utvalda riktlinjerna från BoTrygg2030. Bedömningen kommer att uppdateras till planens granskningsskede då planeringen av området kommit längre.

101. Olika områden i staden ska vara integrerade med varandra (stråk, siktlinjer mm)

Bedömning: **Godkänt**. Finns med i detaljplanen och som krav i Struktur- och gestaltungs-förutsättningarna.

107. Huvudstråk och stråk till viktiga funktioner, aktiviteter och centrala målpunkter ska ha tillräckligt med utrymme för att undvika fiktion.

Bedömning: **Godkänt**. Tydlighet mellan huvudstråk och lokalgator samt genomsilning i området förbättrar tillgängligheten till viktiga målpunkter.

110. I den yttre miljön ska det planeras för ett flertal alternativa vägar till närliggande mötesplatser (minst en ytterligare utväg utöver huvudingång.

Alternativa förbindelser ska alltid planeras till annan central offentlig plats med högt flöde av människor).

Bedömning: **Godkänt.** Ökad genomsilning i området förbättrar möjligheten till alternativa vägar. Räddningstjänsten medverkar i arbetet.

301. Den fysiska utformningen ska bidra till att förtydliga syftet med olika ytor, stråk, vägar och centrala målpunkter. ("nudging")

Bedömning: **Godkänt.** Den ombyggda Mälarvägen och ett gångfartsområde mellan ny bebyggelse och äldre skapar geografisk tydlighet. Det blir lättare att förstå när man är på huvudstråk och lokalstråk. Bredare gång- och cykelstråk och ett gångfartsområde uppmuntrar till mer rörelse inom området på olika sätt. Det är viktigt att bevaka utformning av gångfartsområdet i processen.

303. Rörelsenätet i området ska vara orienterbart i syfte att undvika en känsla av att kunna gå vilse och att vara utsatt.

Bedömning: **Oklart** Den planerade strukturen skapar en tydlighet kring hur man kan röra sig i området och vad som utgör privat respektive allmän platsmark. Gatorna är raka vilket skapar tydliga siktlinjer som förhindrar att man går vilse. Utformningen av gångfartsområdet, som bara har ögon mot gatan åt ena hållet samt ytan vid parkeringshuset behöver utformas med omsorg med hänsyn till trygghetsaspekten. Detta behöver följas upp i den fortsatta planeringen.

306. Gränser mellan det privata och offentliga rum ska vara markerade på ett tydligt sätt.

Bedömning: **Oklart** detta tros uppnås med bebyggelsens kvartersutformning. Frågan bevakas genom stadsmässighetsdefinitionen samt genom att planbestämmelser reglerar att förgårdsmarken ska skilja sig åt intilliggande allmän platsmark och vara tydligt utformad som entré till bostad, trapphus, bostadsgård eller verksamhetslokal. Utformning av gräns mot norr, där bostadskvarteren tillåts vara öppna/halvöppna, behöver följas upp i det fortsatta planarbetet i dialog med byggaktör.

3004. Vid fasader utan fönster eller längs baksidor där den sociala kontrollen riskerar bli låg bör det finnas en tydlig och effektiv avgränsningsyta. (ex taggiga låga buskar för att skapa tydligt avstånd mellan baksidan av fasaden.)

Bedömning: **Oklart** Tidigt att bedöma. Viktigt att bevaka vid utformningen av parkeringshuset och även den norra delen av gångfartsområdet som utformas som en planteringszon/svackdike. Det är även viktigt att bevaka utformningen av bostadskvarteren så att garage som sticker upp ovan mark inte skapar en ”död fasad” närmast marken.

405. Gemensamma boendefunktioner ska vara placerade på en central plats i eller kring fastigheten med ett relativt högt antal rörelser.

Bedömning: **Godkänt**. Bedöms klaras då sådana funktioner ska lösas inom fastighetsmark och respektive kvarter är av begränsad storlek. Exakt placering av miljörum, cykelrum etc. inom respektive kvarter är dock inte fastställt i detta tidiga skede.

408. Innergårdar i bostadskvarter ska planeras med tydlig struktur som ger de boende en känsla av kontroll.

Bedömning: **Oklart**. Får bevakas vid utformningen av nya bostadshus och gårdsutformning.

411. Parkeringshus ska ha goda förutsättningar för social kontroll i såväl den inre som yttre miljön.

Bedömning: **Oklart**. Bevakas i utformning av p-hus och p-garage.

501. Det ska planeras för ett genomgående upplyst område i syfte att belysningen täcker de platserna där det behövs.

Bedömning: **Oklart**. Belysningen kommer att planeras i projekteringen och frågan bevakas där. Särskilt viktigt vid utformning av parkeringshuset och gångfartsområdet som inte får ögon mot gatan på båda sidor.

503. Ljussättning ska förtydliga orienterbarheten i området, genom att framhäva specifika platser, element och landmärken.

Bedömning: **Oklart**. Belysningen kommer att planeras i projekteringen och frågan bevakas där. Särskilt viktigt vid utformning av parkeringshuset.

506. Belysning ska installeras på viktiga platser och funktioner kring fastigheten.

Bedömning: **Oklart**. Belysningen kommer att planeras i projekteringen och frågan bevakas där. Särskilt viktigt vid utformning av parkeringshuset.

703. Tydligt utmärkande platser för hushållssopor, grovsopor och annat avfall ska placeras vid huvudstråk och centrala målpunkter.

Bedömning: Godkänt.

Slutsats

Planförslaget bedöms till stor del öka den upplevda tryggheten i området genom bättre tydlighet mellan huvudstråk och lokalgator. Området kommer att få en genomsilning som skapar möjlighet till alternativa vägar mot olika målpunkter. Dagens smala stråk ersätts av bredare stråk. Ett gångfartsområde kommer att möjliggöra mer rörelse. De nya bostadshusen kommer att bidra med ögon mot gatan vilket ökar den upplevda tryggheten. Det är viktigt att genomgående se över belysningen i området och att ha trygghetsperspektivet i fokus när parkeringshuset planeras.

Barnperspektivet kommer att förbättras även om det skulle ha varit för barns fördel om det planerats in funktioner som var riktade till dem. I stadsutvecklingsprojektet Fyrklövern kommer antalet barn att fördubblas de närmaste tio åren vilket kommer att påverka efterfrågan på mötesplatser och offentliga rum riktade till barn. Planförslaget kommer förbättra möjligheter för barn att ta sig till och från planområdet till skola, målpunkter och närliggande lekplatser genom säkra och tryggare stråk och vägar.