



FLERÅRSPLAN MED BUDGET 2019–2022

Kommunfullmäktige 17 december 2018

Innehållsförteckning

1. Kommunalråden har ordet	3
2. Flerårsplan med budget 2019-2022.....	4
3. Målavsnitt – Kommunfullmäktiges mål 2019-2022.....	7
4. Omvärldsanalys och framåtblick.....	14
5. Förutsättningar inför 2019-2022	18
6. Resultatbudget 2019-2022	25
7. Nämndernas uppdrag och budget.....	29
8. Investeringar för tillväxt och kvalitet	46
9. Finansiering och balansbudget.....	51
10. Koncerngemensam finansverksamhet.....	52
11. Långsiktig finansiell analys	53
12. Uppdrag till styrelser, nämnder och utskott	57
13. Kommunfullmäktiges beslut	58

1. Kommunalråden har ordet

Den enskilda människan och dennes behov, förutsättningar och önskemål är utgångspunkten i vår politik. Våra gemensamma resurser ska användas effektivt och målinriktat. Den kommunala organisationen ska vara anpassad efter väsbybornas behov, samtidigt som den ska vara smal och vass.

Att få en bra start i livet genom en barnomsorg med god kvalitet och en skola som ger kunskaper för livet är något av det bästa vi kan ge våra barn och ungdomar. Alla barn ska erbjudas en stimulerande och trygg miljö och få likvärdiga förutsättningar för lärande och utveckling. Det övergripande målet är att varje elev ska lämna grundskolan och gymnasiet med fullständiga betyg.

Vi vill erbjuda ett rikt kultur- och fritidsutbud i kommunen. Vi vill stärka idrottsföreningarnas förutsättningar, bland annat genom att rusta upp och skapa nya sport- och idrottsanläggningar främst för de föreningar som har stor barn- och ungdomsverksamhet.

Upplands Väsby ska vara en kommun som präglas av höga ambitioner inom arbetet med ekologisk, ekonomisk och social hållbarhet. Vi ska samverka med omvärlden för att ta oss an miljö- och klimatutmaningarna, säkerställa god ekonomisk hushållning och skapa bra grogrund för tillväxt. Varje väsbybo ska ges förutsättning att utforma sitt liv och samhället ska erbjuda stöd då det behövs.

Väsby ska vara en trygg plats att bo och arbeta i och det ska gälla i alla delar av kommunen under hela dygnet. Ett flertal insatser kommer att genomföras, både så kallade mjuka och hårda åtgärder.

Företagen är ett av samhällets viktiga fundament som skapar jobb och tillväxt och samtidigt möjliggör service och tjänster. Därför är arbetet för ett starkt företagarklimat viktigt. En effektivare integration är en förutsättning för att få ett samhälle som håller ihop. Vi kommer att öka drivkrafterna att gå från bidrag till arbete samt utveckla utbildningsinsatser och matchning till jobb och utbildning.

De välfärdstjänster som kommunen tillhandahåller ska präglas av trygghet, värdighet, tillgänglighet och självbestämmande. Detta gäller inte minst den omsorg som Väsby seniorer och personer med funktionsnedsättning tar del av.

Vi vill se ett förnuftigt bostadsbyggande i Upplands Väsby. Väsbyborna ska vara utgångspunkten för samhällsplaneringen och bostadsbyggandet. Vi kommer i större grad utnyttja och vidareutveckla medborgardialog som ett verktyg för delaktighet i samhällsutvecklingen.

Denna flerårsplan visar att vi har resurserna, ambitionen och engagemanget för att uppnå de mål och realisera de förslag som finns i vår gemensamma plattform.

Nu bygger vi det framtida Väsby tillsammans med alla väsbybor!

Oskar Weinmar
Moderaterna

Roland Storm
Väsby Bästa

Maria Fälth
Kristdemokraterna

Margareta Hamark
Liberalerna

Ann-Christin L Frickner
Centerpartiet



Stående från vänster: kommunstyrelsens vice ordförande Maria Fälth (KD), Roland Storm (VB). Sittande från vänster: Margareta Hamark (L), Ann-Christin Larsson Frickner (C), kommunstyrelsens ordförande Oskar Weinmar (M).

2. Flerårsplan med budget 2019-2022

Flerårsplan med budget är det övergripande och överordnade styrdokumentet för Upplands Väsby kommun där övergripande mål, uppdrag och ekonomiska ramar för kommunen som helhet samt nämnder, utskott och bolagsstyrelse fastställs. Nämnderna har även i uppgift att leverera utifrån sina grunduppdrag vilka fastställs i nämndernas reglementen. Målen ska ses som milstolpar, i det lite kortare perspektivet, för att på längre sikt uppnå kommunens vision 2040. Förutom vision och mål i flerårsplanen har nämnderna även att förhålla sig till såväl kommunala som statliga styrdokument. Alla nämnder har i uppdrag att utifrån flerårsplanen ta fram egna verksamhetsplaner för 2019.

Upplands Väsby's målstyrningsmodell

Upplands Väsby's målstyrningsmodell utgår från en tydlig gemensam struktur och arbetssätt för styrning och ledning av kommunen som ska säkerställa att de politiska viljeriktningarna får genomslag i verksamheterna. Målstyrningen omfattar *hela* kommunens organisation.

Kommunfullmäktige fastställer mål och riktning för de kommunalt finansierade verksamheterna och tillsätta medel för dessa. Utifrån de ekonomiska ramar som finns ska den kommunala organisationen lägga upp arbetet på det vis som krävs för att nå de uppsatta målen. Inför mandatperioden 2019-2022 görs ett aktivt val att minska antalet mål och uppdrag för att på så sätt skapa en tydlig målstyrning för en effektivare ledning av den kommunala organisationen.

Mål och uppdrag ska spegla de största utmaningarna, dvs behov av utveckling, förändring och förbättringar där det krävs en kraftsamling och fokusering av resurser för att åstadkomma önskade resultat. Samtidigt ska det löpande ske ständiga förbättringar i alla verksamheter inom ramen för det grunduppdrag som verksamheten har. Kvalitet och effektivitet samt att lagar och regler efterlevs i verksamheterna ska bevakas och kontrolleras regelbundet och systematiskt, med fokus på de områden med störst risker och som ger mest nytta för medborgarna. En stor del av detta fångas i uppföljning av kvalitetsindikatorer eller i internkontrollarbetet.



Helhetssyn med mål i fyra perspektiv

Kommunfullmäktiges övergripande mål och resultat utgår från de fyra perspektiven; medborgare, samhälle & miljö, medarbetare och ekonomi. Dessa ska sammanfatta det gemensamma arbetet för att skapa en hållbar och attraktiv kommun samt säkerställa god ekonomisk hushållning, vilket omfattar såväl ekonomisk balans som ändamålsenlig verksamhet med hög kvalitet och effektivitet. Styrmodellen med mål i olika perspektiv garanterar en helhetssyn i all planering och uppföljning och är kärnan i kommunens ledningssystem.

Medborgare respektive samhälle & miljö riktar sig utåt till väsbybor, företag och andra intressenter som verkar i Väsby och omfattas av kommunalt finansierade tjänster eller kommunens myndighetsutövning. Dessa perspektiv ska ge uttryck för vad som utlovats till kommuninvånarna, hur ett hållbart samhälle skapas samt hur en attraktiv kommun byggs både för dagens och morgondagens behov och förväntningar.



väsbyborna. Dessa perspektiv beskriver vad som stärker och utvecklar kompetenser och resurser och vad som gör kommunen till en attraktiv arbetsgivare med stolta medarbetare. Vidare ska ekonomiperspektivet svara på frågor hur effektiviteten kan ökas och i samspel med medborgarperspektivet var kvaliteten i tjänsteutbudet behöver höjas.

Förhållningssätt

Några tänkvärda ledord önskar vi att alla som arbetar i kommunen eller på uppdrag av kommunen har med sig i mötet med Väsbyborna.

I Upplands Väsby kommun har vi alltid *medborgarnas bästa* i fokus.

Vi har ett förhållningssätt som betonar vikten av att *tillgänglighet, delaktighet* och *gott bemötande* ska prägla mötet med kommunens medborgare.

Förhållningssättet innebär en *lyhördhet* för medborgarnas behov och önskemål och att kommunen ska leverera tjänster av *hög kvalitet* som ger lika förutsättningar åt alla att vara *delaktiga* i samhällslivet och förverkliga sina livsmål.

Kvalitet skapas i mötet mellan medborgare och medarbetare. Ledarskapet i kommunen bygger på *framdrift och tillit*. Det innebär att vi tar vara på medborgarnas och medarbetarnas engagemang i utvecklingen av verksamheterna.

Öppenhet - att synliggöra och kommunicera våra resultat samt jämföra oss med andra är en stark drivkraft för att bli bättre. Vi visar upp våra resultat och vill åstadkomma en kultur där *vi delar med oss och lär* av varandra.

Oavsett utförare ska medborgarna erbjudas tjänster av *hög kvalitet* med *valfrihet* och *konkurrensneutralitet*.

Ekonomisk, social och ekologisk hållbarhet präglar alla delar av kommunens verksamheter och dess utveckling.

Vision Väsby stad 2040 - Där färgstarka människor möts

Under 2012-2013 arbetades visionen om framtidens Väsby fram genom en serie dialoger med över 8 000 Väsbybor. Visionen antogs i kommunfullmäktige våren 2013. På olika sätt samlades idéer, viljor och ambitioner in tillsammans med drömmar och önskemål för hur framtidens Väsby ska vara, kännas och fungera. Ambitionen var att i arbetet med hela den geografiska platsen få med alla som bor, arbetar och driver företag i Väsby. Visionen fastställdes av en helt enig grupp politiker från alla partier vilket garanterar att den också håller över tid.

63 000 Väsbybor har rätt

- Väsby stad är en plats för folkliv med en mångfald av såväl företag, välfärds- och kommersiell service, kunskap, kultur och fritid.
- I Väsby bryts normer för att skapa nytt boende. Här har tekniken övervunnit bullret. Väsby har ett varierat, utmanande och hållbart boende med livskvalitet.
- I Väsby stad prioriterar vi gröna områden, bänkar, fontäner, ljud, dofter, blommor och belysning som inspirerar oss att mötas, umgås och utvecklas tillsammans.
- Väsby växer med ständigt nya människor som vill bli Väsbybor.

Ett lärande Väsby

- Alla elever når sin fulla potential. I Väsby får man vara bäst. Väsby skolor har en hög lägsta nivå. På Väsby skolor råder en kultur som ger eleven kunskaper, självförtroende och livsglädje.
- Väsby stad är en studentstad. En väsbystudent kan tack vare goda kommunikationer enkelt plugga på KTH, KI, Stockholms eller Uppsala universitet eller var som helst i världen – varför inte Harvard och Väsby.

Väsby ligger rätt

- Från Väsby har vi nära till världen.
- Tre Väsby är ett. Attityder och tekniska lösningar har överbryggat både motorväg och järnväg och knutit samman staden.
- Väsby stad är lätt att nå, kul att vistas i och en plats du gärna återvänder till.

Väsby vågar och gör

- I Väsby stad finns en stark tradition av att göra det otraditionella. Vi tar till oss nya idéer och provar nytt.
- I Väsby finns modet att ta delaktighet och medskapande på allvar.
- Väsby stad är ingen isolerad ö. Vi samarbetar med andra som också vill utvecklas.
- Väsby är en utmärkt idrottskommun. Framgångsrika klubbar kombinerar bredd och elitsatsningar med stora framgångar.

Väsby tänker längre

- I Väsby frodas både stora och små, lokala och globala företag.
- Väsby är ett föredöme i arbetet med miljö och klimatåtgärder. Vi värnar viktiga naturområden. Världen vänder sina ögon hit för att hitta nya lösningar.
- Väsby är en stad med hjärta, en trygg, vänlig och öppen plats att bo, leva och verka i. Här är det enkelt för alla att aktivt delta i samhället oavsett vem du är eller var du befinner dig i livet.

3. Målavsnitt – Kommunfullmäktiges mål 2019-2022

Kommunfullmäktiges mål och färdriktning för Upplands Väsby kommun bygger på den politiska plattform som Väsbyalliansen presenterat för mandatperioden 2019-2022.

Kommunfullmäktige fastställer sex övergripande målområden för kommunen som helhet, ett inom perspektivet ekonomi, två inom medborgare, två inom samhälle och miljö samt ett inom medarbetare. Inom varje område kan det finnas nämndspecifika uppdrag som är obligatoriska för nämnderna att svara upp mot i sina verksamhetsplaner. Det finns också ambitioner inom ramen för grunduppdragen vilka nämnderna kan välja att hantera genom mål och handlingsplaner i sina verksamhetsplaner.

Målområde 1: Kommunen har ett högt resultatmål

Perspektiv: Ekonomi

Kommunen måste prioritera och hushålla med de ekonomiska resurserna för att säkerställa nuvarande och framtida generationers tillgång till välfärd. Kommunallagens krav på en god ekonomisk hushållning innebär att resultatet ska vara positivt. Ett positivt resultat är nödvändigt för att kommunen ska kunna självfinansiera en stor del av de investeringar som behöver göras i framtiden.

Verksamheterna ska bedrivas både ändamålsenligt och kostnadseffektivt. Med ändamålsenlig menas att verksamheten ska vara kvalitetssäkrad och efterleva kommunens politiska ambitioner. Med kostnadseffektivitet menas kostnaden för en viss åtgärd i förhållande till nyttan av densamma. Det innebär att kommunens verksamheter ska sträva efter att utifrån de givna resurserna optimera nyttan för de som använder kommunens tjänster.

Övergripande ekonomiska ramar för planperioden är att resultatmålet på 2,5 % uppnås, att skatten sänks med minst 10 öre under mandatperioden och att soliditeten om lägst 30 % bibehålls.

Uppdrag:	Beskrivning	Ansvarig nämnd	Slutdatum Period
Ökad administrativ samordning och samarbete med andra kommuner	Samarbeta med andra kommuner för att effektivisera resursanvändandet på kort och lång sikt.	KS	2021-12-31

Att verkställa inom ramen för nämndernas grunduppdrag:

- Ökad digitalisering
- Förstärk det kontinuerliga underhållet av kommunens lokaler och fastigheter

Kommunövergripande styrdokument för ekonomisk hushållning

- Kvalitetspolicy
- Reglemente för internkontroll
- Upphandlingspolicy
- Policy för mutor och bestickning
- Informationssäkerhetspolicy
- Digital strategi
- Riktlinjer för representation och gåvor
- Finanspolicy

Målområde 2: Upplands Väsby's barn och elever når sin fulla potential och alla går ut skolan med fullständiga betyg

Perspektiv: Medborgare

Barn och elevers framtid grundläggs från förskola till gymnasium och den positiva trenden med förbättrade skolresultat ska fortsätta. Målet om kunskap och lärande syftar till att nå visionen om en likvärdig skola och ett Väsby där alla elever klarar kunskapsmålen. Förskola och skola ska ge alla barn och elever individuellt anpassat stöd.

Det är positivt att vi i kommunen har en mångfald av kommunala och fristående utförare inom förskolans och skolans verksamhetsområden och att fler aktörer kan vara delaktiga i att erbjuda såväl pedagogisk omsorg som utbildning.

Uppdrag:	Beskrivning	Ansvarig nämnd	Slutdatum Period
Kvaliteten på fritidshemmets verksamhet ska öka	Resurserna ökas för att höja den pedagogiska kvaliteten. Utred ökat samutnyttjande av resurser (lokaler/personal)	UBN	2022-12-31
Alla barn och unga ska ha möjlighet till mer rörelse under dagen	Driva projekt där fristående och kommunala enheter inbegrips.	UBN	2019-12-31
Införa en socialpedagogiskfunktion för skolungdomar	Ge stöd till elever och lärare i sociala frågor i skolmiljö.	UBN	2021-12-31
Syskonförtur ska införas i grundskolan.	Underlätta för föräldrar att få samma skola till sina barn.	UBN	2020-12-31

Att verkställa inom ramen för nämndernas grunduppdrag:

- Införa aktivt skolval för alla elever i Upplands Väsby.
- Öka valmöjligheterna inom kulturskoleverksamheten genom att införa en kulturskolepeng där elever kan välja mellan flera aktörer.
- Översyn av hyressättningsmodellen för förskole- och skollokaler.
- Förbättra barnens skolmiljö och rusta upp gamla skollokaler.
- Investera i befintliga och nya idrottsanläggningar för att stärka idrottsföreningarnas förutsättningar och möjligheter att ta emot fler barn och ungdomar.
- Genomföra insatser så att föräldrar, vårdnadshavare och andra vuxna runt Väsby's barn och ungdomar känner trygghet i sitt föräldraskap.
- Öka antalet fältassistenter och stärk deras förutsättningar i arbetet med ungdomar.
- Nolltolerans mot mobbing, kränkande behandling och sexuella trakasserier i skolan.
- Ett handlingsprogram för barn med NPF-problematik ska tas fram för förskola och skola.
- Ett handlingsprogram för stöd och stimulans för elever med särskild begåvning ska tas fram.

Kommunövergripande styrdokument inom kunskap och lärande

- Riktlinjer för förskola och grundskola avseende lokaler och utemiljö

Målområde 3: Kommunen erbjuder vård, omsorg och stöd som utgår från medborgarens behov och önskemål

Perspektiv: Medborgare

Alla kommunens medborgare ska ges förutsättning att utforma sina liv utifrån sina egna villkor och samhället ska erbjuda stöd då det behövs. Oavsett ålder eller bakgrund så ska det offentliga samhället tillhandahålla ett yttersta skyddsnet, i synnerhet vad gäller kommunens barn och unga.

Kommunen ska också verka för en värdig tillvaro för alla Väsby seniorer samt personer med funktionsnedsättning. Det är viktigt med valfrihet för den enskilde och att det finns mångfald i utbudet, det betyder fler möjligheter för både omsorgstagare och anställda. Oavsett om omsorgsverksamheten bedrivs av kommunen eller fristående aktör ska omsorgstagaren och dennes anhöriga känna att det är en omsorg som präglas av trygghet, hög kvalitet, värdighet, tillgänglighet och självbestämmande.

Uppdrag:	Beskrivning	Ansvarig nämnd	Slutdatum Period
Inför LOV inom dagverksamhet äldreomsorg	Utred möjlighet att införa LOV	ON	2020-10-31
Inför LOV inom daglig verksamhet LSS	Utred möjlighet att införa LOV	ON	2020-12-31
Säkerställ funktionen Medicinskt Ansvarig för Rehabilitering (MAR)	Utred om separat funktion ska tillsättas, eventuellt samarbete med annan kommun.	ON	2020-12-31
Tillsätt fler ungdomscoacher	Utöka antal efter behov	SN	2019-12-31

Att verkställa inom ramen för nämndernas grunduppdrag:

- Minska psykisk ohälsa bland unga.
- Arbeta med tillgänglighetsfrågor som avser den fysiska miljön, tekniska och digitala hjälpmedel samt inkluderande attityder.
- Fördjupa stöd till närstående och anhöriga.
- Stärka möjligheten till dagverksamhet för personer med demensdiagnos.
- Planera för uppförande av fler boenden för äldre och personer med funktionsnedsättning för att säkerställa det framtida behovet av platser.
- Skapa mellanboendeformer för seniorer som vill ha tillsyn och gemenskap istället för vård.
- Säkerställa att vi har en över tid hållbar hemtjänst.
- Vidareutveckla ungdomsmottagningens verksamhet och det uppsökande arbetet ute i kommunen för att nå de platser där nyanlända ungdomar bor och vistas.
- Förstärkt arbete mot hedersförtryck och mot våld i nära relationer.
- Öka kommunens samarbete med de frivilliga aktörerna och bostadsbolagen för att genomföra hemlöshetsstrategin.

Kommunövergripande styrdokument inom vård, omsorg och stöd

- Handikappolitisk plan
- Ensamkommande barn och ungdomar - Riktlinjer för handläggning av ärenden vid socialtjänsten
- Riktlinjer för placering av barn och unga
- Hemlöshetsstrategin

Målområde 4: Upplands Väsby har ett gott näringslivsklimat och en inkluderande arbetsmarknad som gynnar lokal tillväxt

Perspektiv: Samhälle och miljö

Kommunens näringslivsarbete ska bidra till en ökad lokal tillväxt och arbetsmarknad. Möjligheten att både bo och arbeta i Upplands Väsby ökar kommunens attraktivitet, minskar pendlingen och ger ett hållbart samhälle ur flera aspekter. Att få tjäna sitt eget uppehälle är viktigt för var och en. Ett gott företagsklimat tillsammans med aktiva insatser mot arbetslöshet gör att fler kan komma in på arbetsmarknaden.

Uppdrag:	Beskrivning	Ansvarig nämnd	Slutdatum Period
Införa en ny modell för vuxenutbildningen	Alla ska ha möjlighet att komplettera, läsa in eller skola om sig.	UBN	2020-06-30
Minska regelkrångel och underlätta för företagare	Bättre förutsättningar för företag att bedriva sin verksamhet i kommunen	KS	2020-06-30

Att verkställa inom ramen för nämndernas grunduppdrag:

- Underlätta för företag att kunna rekrytera personal och finna bra lokaler.
- Underlätta för mindre lokala företag att delta i kommunens upphandlingar.
- Utveckla samarbete mellan kommun och näringsliv, forskning och högre lärosäten.
- Utöka arbetet med EU-projekt.
- Stärka kvinnors förutsättningar för företagande.
- Inrätta en kontakt- och kompetenskartläggningssfunktion i mötet med asylsökande.
- Matchning mellan asylsökande och det lokala näringslivet.
- Ge värderings- och samhällsintroduktion för nyanlända skolbarn och ungdomar.
- Erbjud samhällsinformation även till asylsökande.

Kommunövergripande styrdokument för näringsliv och arbete

- Näringslivsstrategi
- Integrationspolicy
- Upphandlingspolicy

Målområde 5: Upplands Väsby är en trygg, tillgänglig och hållbar kommun

Perspektiv: Samhälle och miljö

Kommunens samhällsplanering ska förena behovet av fler bostäder, verksamhetsområden, utveckling och tillväxt med respekt för natur- och kulturvärden. Samtidigt som vi genom en hög takt i bostadsbyggandet säkerställer att bostäder finns för dagens och morgondagens väsbybor säkrar vi att utbyggnaden av den kommunala servicen håller jämna steg. Arbetet med social hållbarhet innefattar frågor kring trygghet, delaktighet, folkhälsa med mera.

Vi ska i större grad utnyttja och vidareutveckla medborgardialog som verktyg för delaktighet i samhällsutvecklingen. Kommunens arbete med medborgardialog ska förstärkas och utvecklas såväl avseende metod som frågekategorier. Det växande Upplands Väsby ska planeras och gestaltas i dialog med Väsbyborna. Det löpande arbetet för ett tryggare liv i Väsby är beroende av en bred delaktighet och gemenskap i lokalsamhället. Hur människor interagerar med varandra styr vår känsla av trygghet. Främjande och förebyggande insatser i samverkan med näringsliv och civilsamhälle används aktivt för att öka tryggheten och folkhälsan för väsbyborna.

En bärande strategi i kommunens arbete för ekologisk hållbarhet är den breda samverkan med medborgarna, näringslivet och omvärlden. Upplands Väsby ska vara en ledande aktör för en hållbar utveckling. Kommunen ska inom sin egen organisation och i samverkan med andra intressenter verka för att ta oss an utmaningar rörande klimat, miljö kvalitetsnormer och resursförbrukning. Kommunen ska slå vakt om miljöcertifiering enligt ISO 14001 och ett mål är att återta en plats bland Sveriges miljöbästa kommuner.

Uppdrag:	Beskrivning	Ansvarig nämnd	Slutdatum Period
Minska trafikbullret från bland annat E4 och järnväg	Utred behov av bulleråtgärder, bullerplank, tyst asfalt, nedsatt hastighet mm. Samarbeta med Trafikverket. Undersök medfinansiering.	KS	2021-12-31
Öka delaktigheten i samhällsutvecklingen via medborgardialoger	Utnyttja och vidareutveckla medborgardialog som verktyg för delaktighet.	KS	2021-12-31
Utveckla området kring pendeltågs- och busstationen	Kopplingen mellan kommunens västra och centrala delar ska förstärkas. Det ska finnas en väderskyddad och funktionell station och bussterminal.	KS	2022-12-31
Skapa en balanserad bostadsutveckling i Kairo/Sättra	Både värna naturvärden och tillgängliggöra området för fler. En tillgänglig mötesplats med blandade bostadsformer med närhet till naturen och rekreation för alla åldrar.	KS	2022-12-31
Öka satsningen på förnyelsebar energi	I samverkan med näringsliv och civilsamhället öka satsningar på förnyelsebar energi.	KS, KSTFU	2022-12-31
Tillsätt ordningsvakter och mobila väktare	Ökad permanent närvaro på platser och tider då Väsbyborna upplever störst otrygghet	KS	2019-06-30
Ökad kamerabevakning	Öka kamerabevakningen vid platser i de delar av kommunen som är eller upplevs som särskilt otrygga	KS, KSTFU	2019-12-31
Utveckla biblioteksverksamheten	Utred möjligheten till alternativ lokal samt nya och innovativa arbetssätt	KFN	2021-12-31
Bygg en fullstor fotbollshall	Kommunen behöver en fullstor inomhushall för fotbollen. Undersök även utökade finansieringsmöjligheter, exv sponsring	KFN	2020-08-30
Nybyggnation med arkitektoniska stilsförslag i klassisk stil	Utvalda projekt eller delar av kommunen. Marktävlingar eller poängsystem som metod att skapa intresse från byggaktörer	KS, Väsbyhem	2022-12-31

Trygghetsatsning i Väsbyhems bostadsområden	Extra resurser satsas på att tillsammans med de boende inventera och åtgärda med mål om belysta, välskötta och hemtrevliga områden. Ökad gemenskap och sammanhållning som bonus.	Väsbyhem	2020-12-31
Främja folkhälsan	Utveckla det folkhälsofrämjande arbetet	KFN	2021-12-31

Att verkställa inom ramen för nämndernas grunduppdrag:

- Utmana byggbranschen att komplettera bostadsmarknaden med prisvärda hyresrätter.
- Inför ett bredare perspektiv över möjliga boendeformer – ägarlägenheter, kompisboende, mellanboende, seniorvillor, tomträtt/arrende etc.
- Förkorta handläggningstiden för att hantera bygglov och ta fram detaljplaner.
- Ta bättre hand om kultur- och naturmiljön samt kulturhistoriskt viktiga byggnader.
- Förbättra belysningen genom övergripande ljusstrategi för hela kommunen samt lokala belysningsprogram.
- Utsmycka det offentliga rummet med konst, fontäner, lekplatser, kreativ belysning, träd, planteringar etc.
- Utveckla möjligheterna att ta sig fram med cykel och att ställa ifrån sig cykeln säkert.
- Införa hyrcykelsystem.
- Slå vakt om och säkra väsbybornas tillgång till bostadsnära grönytor, parkområden och rekreationsytor. Vid förtätning ska i första hand hårdgjorda ytor tas i anspråk, i sista hand grönområden av hög kvalitet.
- Kommunen ska agera för att alla allmänna ytor ska vara trivsamma och fräscha. Genom aktiv kontakt och tillsyn ska även privata fastighetsägare uppmuntras ta större ansvar för sina områden, tex klottersanering.
- Utveckling vid gamla Medborgarhuset på Centralvägen.
- Öka laddinfrastruktur i samarbete med fastighetsägare och företag.
- Öka avfallsinsamling och återvinning i samarbete med SÖRAB och externa aktörer.
- Skapa en trygghetsapp för kommunens medborgare som möjliggör rapportering och informationsdelning.
- Trygghetsskapande åtgärder vid samhällsplanering av allmänna ytor vid utformning av belysning och växtlighet.
- Inrätta ett trygghetspris för att uppmuntra väsbyborna att fortsätta göra insatser som gagnar den gemensamma tryggheten.
- Gör Messingen tryggare genom en ökad närvaro av fler åldersgrupper.
- Skapa seniorernas hus som ska vara en öppen mötesplats för alla seniorer.
- Tillsätt ett samverkansråd med representanter från idrottsföreningar, politiker och tjänstepersoner för arbete med utformningen av Vilundaparken.
- Arbeta preventivt och främjande med folkhälsan i kommunen.
- Spåra och hantera läckage av PCB till Väsbyån/Oxundasjön.
- Ta fram en mobilitetsplan.

Kommunövergripande styrdokument för samhällsplanering, trygghet och hållbarhet

- Översiktsplan
- Lokalförsörjningsplan
- Strategisk handlingsplan för trygghet och säkerhet
- Krisplan för Upplands Väsby
- Miljöpolicy
- Resepolicy
- Strategi för ett jämställt Upplands Väsby
- Folkhälsoprogram
- Policy för arbetet med nationella minoriteter
- Stadsmässighetsdefinition
- Trafikstrategi och trafikplan
- Utvecklingsplan för ekosystemtjänster
- Handlingsplan mot våldsbejakande extremism
- Handlingsplan för ANDT- (Alkohol, Narkotika, Dopning och Tobak) förebyggande arbete
- Demokratistrategi
- Energi- och klimatstrategi
- Avfallsplan för SÖRAB-kommunerna
- Måltidspolitiskt program

Målområde 6: Kommunen är en attraktiv arbetsgivare

Perspektiv: Medarbetare

Kommunens största och viktigaste resurs är dess medarbetare. Anpassning av resurser och kompetens till verksamhetens och medborgarens behov är en förutsättning för en god ekonomisk hushållning av kommunens resurser. Att kunna visa en tydlighet och öppenhet i inriktning, mål och resultat är avgörande för medarbetares delaktighet och engagemang. Organisationens arbete med företagskultur och verksamhetsutveckling är en viktig bas för ett långsiktigt och effektivt kompetensutvecklings- och försörjningsarbete.

Att verkställa inom ramen för nämndernas grunduppdrag:

- Kommunen behöver öka sin attraktionskraft som arbetsgivare för att kunna behålla och rekrytera kompetenta medarbetare i en konkurrensutsatt omvärld.
- Att ha en utökad kontakt med akademien.
- Motverka diskriminering.

Kommunövergripande styrdokument för attraktiv arbetsgivare

- Arbetsmiljöpolicy
- Likabehandlingspolicy
- Riktlinjer för systematiskt brandskyddsarbete i Upplands Väsby kommun
- Riktlinjer för introduktion av nya medarbetare
- Samverkansavtal med fackliga parter
- Pensionspolicy
- Handlingsplan kränkande särbehandling och sexuella trakasserier

4. Omvärldsanalys och framåtblick

Kommunens verksamheter behöver förhålla sig till en föränderlig omvärld och i planeringen ha en beredskap för det nya. Sveriges kommuner och landsting (SKL) har låtit ta fram en skrift om vilka utmaningar det kommunala uppdraget står inför fram till 2030.¹ Utmaningarna bygger på vissa trender som man kan se globalt, nationellt, regionalt och lokalt. Vi har valt att dela in dessa trender i fyra olika områden, framtidens samhälle, framtidens miljö, framtidens näringsliv och arbete samt framtidens kommun. Varje nämnd ska i sin verksamhetsplan göra en omvärldsanalys och framåtblick utifrån vad som är aktuellt för sina verksamheter.

Framtidens samhälle

- Teknik
- Värderingar
- Ökad polarisering
- Ökad bostadsbrist
- Fler geopolitiska konflikter

Framtidens miljö

- Klimatförändringar

Framtidens näringsliv och arbete

- Hårdare konkurrens om kompetens
- Ökat kommunalt fokus på integration

Framtidens kommun

- Demografi
- Ökade möjligheter att effektivisera med ny teknik
- Stigande förväntningar på välfärden
- Minskat lokalt och regionalt handlingsutrymme
- Förändrat medielandskap

Framtidens samhälle

Teknik

När nya tekniker utvecklas och börjar samverka ökar tempot i omvandlingen och det sker just nu omvälvande förändringar i samhället. Såväl arbetsmarknad som välfärdstjänster kommer att påverkas på en rad olika sätt. Begrepp som digitalisering, bioteknik, artificiell intelligens, Big data och nanoteknik omnämns. Det är dock lättare att förutspå hur ny teknik kan användas än att förutse hur tekniken påverkar människors beteenden.

Värderingar

Värderingar förändras genom att vi blir påverkade av människor och skeenden utanför våra territoriella och kulturella gränser. Människors värderingar avgör om ett land kan bygga upp fungerande institutioner, om människor känner tillit till varandra, är toleranta mot olikheter och om de uppmuntrar kreativitet och entreprenörskap.

Ökad polarisering

Mellan åren 1991 och 2014 har den disponibla inkomsten per konsumtionsenhet (ekonomisk standard) i fasta priser ökat med 104 procent för den tiondel av befolkningen som hade högst inkomst och med 20 procent för den tiondel som har lägst inkomst. År 1991 hade utrikes födda en ekonomisk standard som motsvarade 90 procent av den ekonomiska standarden för personer födda i Sverige. År 2014 hade den siffran minskat till drygt 75 procent.

¹Materialet har kortats ned men finns att läsa i sin helhet tillsammans med intressanta frågeställningar som ledande kommunala politiker och tjänstepersoner kan diskutera; Länk: <https://skl.se/download/18.11bdf6001624d35f343945e1/1522164725619/V%C3%A4rldsanalys-f%C3%B6r-framtiden-3-omv%C3%A4rldsanalys-2018.pdf>

Ökad bostadsbrist

Behovet av nya bostäder mellan 2015 och 2025 bedöms vara 700 000, varav 440 000 anses behövas redan till 2020. Det innebär en genomsnittlig årstakt om 88 000 bostäder. Hela 240 av landets 290 kommuner bedömer att det råder underskott på bostäder. Byggandet har inte hållit jämna steg med befolkningstillväxten, men även om tempot i bostadsbyggandet varit högre hade det inte löst alla problem. Orsaken är att nyproduktionen i Sverige är dyr, och därmed vänder sig till förhållandevis resursstarka grupper. I den del av beståndet där hyran är låg är det kötiden som är avgörande, vilket gör att de med störst behov av just billiga bostäder, till exempel unga och nyanlända, inte kommer ifråga.

Framtidens miljö

Klimatförändringar

Koldioxidutsläpp leder till varmare klimat, vilket nationer och människor över hela världen måste förhålla sig till. Ny teknik kommer sannolikt att spela en mycket viktig roll, både för att begränsa men också för att hantera effekterna av klimatförändringarna. Företag och länder med kunskap och framförhållning kan dra ekonomisk fördel av utvecklingen genom att utveckla miljöteknik och miljökompetens.

Vi har överutnyttjat våra globala ekosystem, vilket bland annat tar sig uttryck som stigande havsnivåer och ökenspridning, något som redan idag påverkar de fattiga delarna av världen och som också bidrar till ökade flyktingströmmar. Extrema väderhändelser kommer att bli allt vanligare. I Sverige kan detta exempelvis innebära perioder av mycket regn eller blåst och risk för översvämningar eller långa perioder av torka med vattenbrist, foderbrist och risk för bränder.

IPCC, FN:s klimatpanel presenterade hösten 2013 sin prognos som säger att den globala temperaturen, jämfört med slutet av 1800-talet, fram till år 2100 beräknas stiga med mellan 0,9 och 6,0 grader beroende av våra koldioxidutsläpp. Enligt klimatpanelen är omfattande utsläppsminskningar det enda som ger en god chans att hålla temperaturökningarna under 2 grader.

Framtidens arbete och näringsliv

Hårdare konkurrens om kompetens

Befolkningsförändringar, med fler äldre och unga, leder till att antalet anställda i välfärdstjänsterna behöver öka med knappt 200 000 personer fram till och med 2026. Antalet personer i arbetsför ålder ökar inte alls i samma utsträckning.

Många kommuner och landsting har svårt att rekrytera vissa yrkesgrupper. Konkurrensen om framför allt lärare, socionomer och sjuksköterskor har ökat i takt med stora pensionsavgångar, allt fler yngre och äldre, en brist på utbildad personal samt ett stort flyktingmottagande.

I storstadsområdena kan det vara svårt att behålla personal eftersom det är lätt att flytta vidare till mer attraktiva jobb inom regionen, vilket pressar upp löner och personalomsättning. Konkurrens om kompetens har bland annat fått till följd att vissa grupper lyckats förbättra sina villkor hos arbetsgivarna, exempelvis genom bemanningsbranschens intåg i sjukvården och socialtjänsten.

Ökat kommunalt fokus på integration

Under lång tid har fler personer invandrat än utvandrat från Sverige. En stor del av invandringen har tidigare bestått av studenter och arbetskraftsinvandrare. Krig och oroligheter i delar av Mellanöstern och Afrika har under senare år dock gett en markant ökning av flyktinginvandringen. Mellan åren 2014 till 2020 beräknas nästan 400 000 flyktingar med anhöriga få uppehållstillstånd i Sverige. Flyktinginvandringen innebär generellt ett större åtagande för samhället än annan invandring.

En viktig förutsättning för en framgångsrik integration är att nyanlända barn och unga lyckas bra i skolan. Flyktingmottagandet är ojämnt fördelat, inte bara över landet utan även inom kommunerna. Vissa skolor får därför ansvar för en oproportionerligt stor andel nyanlända elever. Även genomsnittsåldern på nyanlända elever har ökat, vilket generellt ger dem kortare tid att klara skolgången. Detta har visat sig vara en viktig förklaring bakom den minskande andel elever som uppnår gymnasiebehörighet, och som klarar gymnasieskolan med godkända betyg.

Även etableringen på arbetsmarknaden måste förbättras. I Sverige är kompetenskraven på arbetsmarknaden höga och risken är stor att de med bristfällig utbildning eller svagt kontaktnät även på lång sikt inte får något arbete. Kommunernas ekonomi påverkas negativt av en dåligt fungerande arbetsmarknads-etablering. Direkta kostnader i form av ekonomiskt bistånd och arbetsmarknadsåtgärder, samt indirekta kostnader i form av socialt utanförskap och dessutom uteblivna skatteintäkter. Även om det är staten som har ansvar för arbetsmarknadspolitiken har kommunerna flera viktiga uppgifter för en bra integration; erbjuda utbildning, arbetsgivarrollen och de egna arbetsmarknadsinsatserna.

Uppmot 85 procent av ökningen mellan 2006 – 2015 av andelen grundskoleelever som saknar gymnasiebehörighet kan förklaras med en ökad andel elever som invandrat efter ordinarie skolstart samt att dessa generellt är äldre än tidigare.

Framtidens kommun

Demografiska utmaningar

Den tydligaste demografiska trenden i västvärlden är att låga födelsetal och ökad livslängd medfört en allt äldre befolkning. Det leder till ett större behov av omsorg och vård, vilket sätter press på välfärdssystemen. I Sverige föds det förhållandevis många barn och vi har en historiskt snabb befolkningsökning genom en stor flyktinginvandring med många i förvärvsverksamma åldrar, vilket förnygrar befolkningen som helhet. Hur välfärdssystemen kommer att påverkas av de demografiska förändringarna beror i stor utsträckning på i vilken omfattning och takt som nyanlända kommer i arbete och kan bidra till finansieringen av välfärden.

Ökade möjligheter att effektivisera med ny teknik

Sensorer som varnar, bevakningskameror, appar som ersätter nycklar är exempel på teknik som redan nu används i välfärdsverksamheter. Digitaliseringen och artificiell intelligens (AI) kommer att genomsyra hela vårt samhälle – och förändra det i grunden. Många kommunala verksamhetsområden kommer att kunna effektiviseras. Utveckling av ny teknik har en stark egen drivkraft och får många olika konsekvenser. Den enskildes inflytande och kontroll kan öka då ny teknik bidrar till högre grad av ”självservice” men frågan är hur vi påverkas av att de mänskliga mötena inom välfärdens tjänster blir allt färre.

Ekonomiska utmaningar kan driva på utvecklingen, men osäkerhet om effekter kan fördröja och förhindra långsiktiga investeringar i ny teknik. Kunskapsunderläge i relation till teknikföretagen ökar risken för att göra felaktiga och dyrbara tekniska investeringar som varken utvecklar tjänsterna eller sänker kostnaderna. Integritetsfrågor har visat sig bromsa utvecklingen av informationsutbyte som är till nytta för medborgarnas. Nya tekniska landvinningar leder också till ökade förväntningar och ökade krav, vilket kan vara kostnadsdrivande och ta resurser från annan viktig verksamhet.

Stigande förväntningar på välfärden

Det är inte konstigt att förväntningarna på välfärdstjänsterna ökar när människors ekonomi förbättras och när informationen, kunskapen och tillgängligheten ökar. Med ökad utbildning och ökad jämlikhet har auktoritetstron minskat. De flesta törs uttrycka sina synpunkter och sina förväntningar. Ny teknik har skapat nya arenor vilket ytterligare skruvar upp förväntningarna på tillgänglighet och snabbhet. Digitaliseringen med ständig uppkoppling till internet och sociala medier erbjuder nya möjligheter för

människor att bygga relationer, få insyn i och påverka händelser. Genom rättighets- och valfrihetslagstiftning förstärks trenden.

Enligt Välfärdsbarometern 2014 är svenskarna mer missnöjda med välfärden jämfört med sina nordiska grannar trots att Sverige satsar mer per capita på välfärd. Sedan början av 1980-talet har demografiska förändringar inneburit ökade verksamhetskostnader med ca en halv procent per år. Kostnaderna för välfärd har ökat som en följd av förändrad befolkning, men kostnaderna har dessutom ökat utöver vad den förändrade befolkningen föranlett.

Minskat lokalt och regionalt handlingsutrymme

Förtroendevalda i kommuner, landsting och regioner ser att handlingsutrymmet förändras. Styrning från nationell nivå och från EU ökar, ofta med detaljerade krav, när det gäller tjänsternas utbud, omfattning och utformning. När individuella rättigheter definieras av nationell lagstiftning begränsas möjligheterna att utforma lokala lösningar. Medborgare vill att välfärden ska vara likvärdig och rättvis över hela landet, men vill samtidigt påverka den lokalt. En ekvation som är svår att lösa.

Att detaljstyrningen ökar framgår exempelvis i socialtjänstlagen. Trots att den ska vara ramlag gjordes under perioden 2006 – 2013 över 50 ändringar som berör hur socialtjänsten ska utforma sitt arbete. Antalet riktade statsbidrag har ökat under hela 2000-talet och är idag över 120 stycken. En stor andel riktar sig mot skolan.

Förändrat medielandskap

I takt med teknik- och generationsväxling hämtar allt fler information och nyheter på nya sätt, inte minst via sociala medier. Många lokala nyhetsredaktioner har tvingats lägga ned och allt fler kommuner riskerar att hamna i medieskugga. I var fjärde kommun finns ingen lokal tidningsredaktion. Granskningen av makten uteblir. Befolkningen får inga lokala nyheter alls med undantag från enstaka negativa händelser som uppmärksammas regionalt eller nationellt. De positiva nyheterna eller nyheter som uppmärksammar lokala händelser i det lilla riskerar att försvinna.

5. Förutsättningar inför 2019-2022

Omvärldsfaktorer

En grundläggande förutsättning för planeringen de kommande åren är att se kommunen i ett omvärldsperspektiv. För kommuner liksom för företag spelar omvärlden i ett internationellt, nationellt och regionalt perspektiv en allt större roll. Den ekonomiska situationen i världen, Europa och Sverige påverkar kommunens ekonomiska förutsättningar på både kort och lång sikt.

Gemensamt för samtliga aktörer och leverantörer av välfärdstjänster är uppdraget att ha Väsbybornas bästa i fokus. Allas delaktighet i detta övergripande mål är den bästa garantin för ökad attraktionskraft, fler invånare och en positiv näringslivsutveckling.

Arbetsgivarfrågor

Anpassning av resurser och kompetens till verksamhetens och medborgarens behov är och fortsätter vara i fokus. Att kunna visa en tydlighet och öppenhet i inriktning, mål och resultat är avgörande för medarbetarens delaktighet och engagemang. Det pågående kultur- och kvalitetsarbetet är en viktig bas för ett långsiktigt och vägvinnande kompetensförsörjningsarbete.

Att kunna profilera sig som en attraktiv arbetsgivare är av största vikt för alla organisationer och den kommunala sektorn. Detta ställer krav på kommunen som arbetsgivare. Att kunna attrahera, rekrytera, utveckla och behålla rätt kompetens är en viktig del av ett varumärkesbyggande. I detta ligger att jobba med strategiska frågor för bl.a. generationsväxling, mötesplatser för kompetensöverföring, chefs- och ledarutvecklingsprogram samt att öppna arenor för framtida kompetensbehov.

Omvärldsekonomin

Omvärldsekonomin förstärks på bred front och det beror i många fall på att en expansiv finanspolitik resulterat i att investeringarna ökar kraftigt. Efterfrågan på investeringar väntas fortsätta öka de närmaste åren vilket skapar goda förutsättningar för stark världshandel och därmed även för global tillväxt. Konjunkturinstitutet (KI) räknar med att den globala ekonomin växer med knappt 4 procent 2018 och 2019, vilket ligger över genomsnittet för de senaste 20 åren. Det finns dock betydande risker mot denna ljusa framtidsbild av omvärldsekonomin. Om spiralen av nya handelshinder och motåtgärder fortsätter riskerar det få negativ påverkan på världshandeln och därmed även på omvärldsekonomin. En annan osäkerhetsfaktor är om ett avtal mellan EU och Storbritannien hinner bli klart innan mars 2019 då brexit blir en realitet.

Sveriges ekonomi

Den stärkta globala konjunkturen gynnar den svenska ekonomin som genom sitt stora exportberoende får tydligt nettoöverskott i utrikeshandeln och därmed viktigt bidrag till BNP-tillväxten. Exporten har dessutom fått draghjälp genom att den svaga kronan stärkt de inhemska företagens konkurrenskraft. Baksidan med det stora exportberoendet är att den ekonomiska tillväxten i Sverige riskerar att drabbas hårt om världshandeln börjar svikta.

Bostadsinvesteringarna faller i år och under 2019 vilket medför att utveckling för de totala investeringarna också dämpas. En förklaring till att bostadsinvesteringarna sjunker är att bostadspriserna utvecklats sämre än många bostadsföretag räknat med vilket medfört att dessa företag minskat sin produktion av nya bostäder. Nedgången i bostadsinvesteringarna medför att den ekonomiska tillväxten dämpas de närmaste åren.

Hushållens konsumtion har under många år gynnats av den mycket låga räntan men Riksbanken väntas börja höja räntan under 2019 vilket kan dämpa hushållens konsumtion.

Sverige har en tudelad arbetsmarknad. Å ena sidan råder det högtryck på arbetsmarknaden med tilltagande matchningsproblem som följd. Samtidigt finns det ett växande antal personer i arbetskraften, ofta med låg utbildningsnivå och/eller med kort vistelsetid i Sverige, som möter en helt annan arbetsmarknad med osäkra anställningsvillkor och arbetslöshet. Sammantaget väntas sysselsättningen öka de närmaste åren medan arbetslösheten ligger i den närmaste på en oförändrad nivå. Sysselsättningsökningen sker till bekostnad av att produktiviteten avtar vilket visas genom att tillväxten i antalet arbetade timmar sjunker vilket i sin tur ger vikande skatteunderlag.

Tabellen nedan visar Riksbankens (RB) och Konjunkturinstitutets (KI) prognoser avseende centrala nyckeltal.

Prognos, procentuell förändring	2018		2019		2020		2021	
	Riksbanken	Konj	RB	KI	RB	KI	RB	KI
BNP	2,9	2,4	2,0	1,9	2,1	1,9		1,9
Konsumentprisindex (KPI), årsgenomsnitt	2,0	2,0	2,7	2,5	2,9	2,5		2,7
KPI med fast bostadsränta (KPIF), årsgenomsnitt	2,2	2,1	2,1	2,2	1,9	2,0		2,0
Arbetslöshet, % av arbetskraften, 15-74 år	6,2	6,3	6,3	6,2	6,4	6,2		6,4
Reporänta	-0,5	-0,5	-0,1	0	0,4	0,5		1,25

Kommunala ekonomin

Genom intäkter från skatter, statsbidrag och reavinster har kommunsektorns ekonomi varit mycket stark de senaste åren. Trots den gynnsamma utvecklingen har sektorns finansiella sparande utvecklats negativt. Det beror på att investeringstakten ökat kraftigt. Samtidigt medför den demografiska strukturen med större andel äldre och andel barn och unga samt ett stort mottagande av asylsökande under 2015 att demografiskt betingade kostnader kommer att pressa kommunerna ytterligare. De närmaste åren väntas omfattande investeringar i bland annat vatten och avlopp, grundskolor, förskolor och äldreboenden.

Sveriges kommuner och landsting (SKL) konstaterar i sin senaste ekonomirapport från maj 2018 att dessa ökade kostnader i kombination med att skatteunderlaget inte växer lika snabbt, oundvikligen kommer att kräva effektiviseringar. Förklaringen till skattunderlagets lägre ökningstakt är att antalet arbetade timmar inte kommer att utvecklas lika starkt från 2019 som tidigare. Det beror på att mycket av sysselsättningstillväxten sker i lågproduktiva yrken.

Kommunsektorns ansträngda förutsättningar spås på ytterligare i och med den arbetskraftsbrist som börjar bli tydlig inom allt fler yrkeskategorier och där kommunsektorn konkurrerar med andra aktörer om kompetensen. Arbetskraftsbristen medför kostnadsökningar, i och med ökade löner, men om inte åtgärder vidtas hotar den också kommunernas förmåga att säkra välfärdstjänsterna.

För att hålla nere sektorns kostnader och säkra kompetensförsörjningen samtidigt som kvaliteten bibehålls kan inte antalet anställda tillåtas öka i samma takt som volymerna ökar. För att möta sektorns utmaning krävs därför omfattande åtgärder på flera plan. Det blir viktigt att kunna utnyttja tekniken bättre, att förändra arbetssätt och anpassa sin organisation. Kommunerna kan inte vänta med dessa anpassningar eftersom de kärvar tiderna redan kan skönjas. Kommunerna behöver fortsätta sitt arbete med verksamhetsutveckling för att fortsatt nå balans mellan kostnader och intäkter.

Regeringens propositioner

Regeringen lämnar två ekonomiska propositioner under året, vårpropositionen som syftar till att ange politikens inriktning på medellång och lång sikt samt budgetpropositionen som lämnas under hösten med mer konkreta förslag. I april 2018 lämnade regeringen vårpropositionen samt en vårandringsbudget som avser förändringar 2018. I propositionerna ingår förslag som berör kommunen bland annat:

- Satsning på digitalisering inom funktions- och äldreomsorgen
- Satsning på att ensamkommande barn ska kunna bo kvar i sin vistelsekommun
- Ökad byggbonus
- Fler böcker i förskolan

Det är endast i vårandringsbudgeten som ovanstående medel tillförts till kommunerna. Kommunsektorn hade varit mer betjänt av att resurser till sektorn kommer som generella långsiktiga bidrag i stället för tillskott under pågående år, vilka först beslutas om i juni dvs. som tilläggsbudget.

Befolkningsutveckling

Befolkningsutvecklingen har stor betydelse för kommunerna, eftersom den påverkar behov och efterfrågan av de kommunala tjänsterna. Invånarantalet påverkar även storleken på skatteintäkter, generella statsbidrag och den kommunalekonomiska utjämningen. Det har också betydelse hur fördelningen och utvecklingen är mellan olika åldersgrupper. Eftersom delar av utjämningsystemet finansieras inom kommun-kollektivet är det av betydelse hur befolkningsförändringarna blir på riksnivå.

Kommunens utveckling är beroende av byggandet av nya bostäder och mot denna bakgrund finns ett tydligt mål för detta – att skapa förutsättningar för att 400 nya bostäder kan byggas varje år. Kommunen har en hög planberedskap och för åren 2019-2021 beräknas antalet färdigställda bostäder nå upp till målet. Väsby's målsättning ligger väl i linje med Stockholmsregionens såsom beskrivet i Regionala utvecklingsplanen för Stockholmsregionen, RUF 2050.

Det finns idag ett stort intresse att vara med att utveckla Väsby. En mängd aktörer deltar i stora och små stadsutvecklingsprojekt, där de största är Fyrklövern och Väsby Entré. Östra Frestaby, Eds Allé, Messingen, Bredden, Smedsgärdet/Vilundaparken och Wijk Oppgård är ytterligare exempel. Det är såväl flerbostadshus som småhus som byggs i kommunen och upplåtelseformerna är fördelade på hyres-, bostads- och äganderätter. I prognosberäkningarna har hänsyn tagits till att projekt kan komma att realiseras i en långsammare takt än planerat.

Kommunens befolkning ökade med 715 personer under 2017. Det motsvarar en ökning om 1,6 procent, att jämföra med föregående år då ökningstakten uppgick till 2,9 procent som var ett rekordår då Väsby's tillväxttakt var den högsta på 40 år. Förklaringen till att tillväxten mattats av så tydligt är att det inrikes flyttnettot försämrats. Det var ungefär lika många som flyttade ut från kommunen som in till kommunen inom denna kategori under 2017. Det kan jämföras med år 2015 och 2016 då kommunen hade ett tydligt positivt inrikes flyttnetto; 350 respektive 575 personer. En förklaring till utvecklingen är att antalet färdigställda bostäder i kommunen minskat sedan dessa år och 2017 färdigställdes 307 bostäder, varav 60 i omsorgsboenden. Volymen färdigställda bostäder har betydelse för kommunens tillväxt men det är också avgörande vilken typ av bostäder som byggs. När det gäller nya bostadsrätter och hyresrätter brukar inflyttarna till dessa i huvudsak redan bo i kommunen medan inflyttningen till nya småhus i huvudsak sker utifrån kommunen. 2017 utmärker sig som det år under hela 2000-talet

med lägst andel färdigställda småhus av samtliga färdigställda bostäder i kommunen och betydligt lägre andel än både 2015 och 2016. Minskade volymer av färdigställda bostäder och låg andel småhus kan därmed vara en förklaring till det försämrade inrikes flyttnettot.

Det som istället driver kommunens befolkningstillväxt är ett starkt utrikes flyttnetto. Under 2017 flyttade 445 fler personer in i kommunen än ut från denna grupp. Det innebär samma nivå som 2016 som då var en toppnotering. Personer från denna grupp har ofta inte råd att efterfråga nyproduktion och är därför hänvisade till befintligt bostadsbestånd.

Tabellen nedan visar den senaste befolkningsprognosen som gjordes i mars 2018 och den avser den folkbokförda befolkningen.

Befolkningsprognos. Tabellen avser folkbokförd befolkning 31 december respektive år.

Ålder	Utfall	Prognos					Skillnad 2017-2021			Skillnad 2017-2028	
		2017	2018	2019	2020	2021	2028	Absolut	i %	Absolut	i %
0	570	555	570	580	585	595	15	3%	25	4%	
1-5	2 975	3 030	3 055	3 105	3 145	3 255	170	6%	280	9%	
6-11	3 385	3 445	3 535	3 635	3 730	4 010	345	10%	625	18%	
12-15	2 155	2 245	2 310	2 345	2 350	2 645	195	9%	490	23%	
16-18	1 515	1 570	1 620	1 655	1 700	1 890	185	12%	375	25%	
19-24	3 055	3 100	3 145	3 225	3 290	3 550	235	8%	495	16%	
25-39	9 335	9 550	9 795	9 930	10 005	10 290	670	7%	955	10%	
40-64	14 090	14 335	14 615	14 940	15 265	16 805	1 175	8%	2 715	19%	
65-79	5 915	5 990	6 015	6 015	6 010	5 955	95	2%	40	1%	
80-w	1 610	1 675	1 790	1 905	1 990	2 930	380	24%	1 320	82%	
Summa	44 605	45 495	46 445	47 330	48 065	51 925	3 460	8%	7 320	16%	
Årlig ökning	715	890	950	885	735	275					
Procent	1,6%	2,0%	2,1%	1,9%	1,6%	0,5%		Snitt 1,8% per år		Snitt 1,4% per år	

Befolkningsprognos. Tabellen avser folkbokförd befolkning 31 december respektive år.

Under perioden 2017-2021 beräknas befolkningen öka med cirka 3 460 personer, en ökning med 8 procent. Det innebär en årlig tillväxt om 1,8 procent. Sett utifrån hela prognosperioden blir den årliga tillväxten istället 1,4 procent. Den lägre tillväxtsiffran förklaras av att bostadsbyggandet väntas mattas av i slutet av prognosperioden, samt att utflyttningen från kommunen ökar. Den ökade utflyttningen beror på att den demografiska sammansättningen medför att många då befinner sig i en flyttbenägen ålder. Kommunen har som målsättning att ha en befolkningstillväxt i samma takt som Stockholms län, vilken enligt Stockholms läns landstings (SLL) tillväxt- och regionplaneförvaltnings senaste prognos från 2017 beräknas uppgå till i genomsnitt 1,4 procent per år 2017-2021. Utifrån detta underlag ser kommunen ut att uppnå målet.

Fram till och med år 2021 ökar åldersgruppen 80 år eller äldre med 24 procent. Det är den grupp som procentuellt ökar mest under denna period. Samma åldersgrupp ökar med 82 procent om tidsperspektivet istället är prognosens slutår 2028. Detta innebär också att behovet av äldreomsorg kommer att öka kraftigt vilket blir en utmaning för kommunen. En annan utmaning är att klara lokalförsörjningen i skolåldern. Vid prognosens slut väntas exempelvis åldersgruppen 12-15 år och 16-18 år öka med cirka 25 procent vardera.

Skatteunderlagsutveckling

Kommunen använder sig av SKL:s prognoser när det gäller utvecklingen av skatteunderlaget och förändringar i utjämning och statsbidrag. Den senaste prognosen presenterades i oktober 2018. Den beräknade skatteunderlagstillväxten mattas av både 2019 och 2020 men tar åter fart 2021.

Skatteunderlagets ökning i %	2018	2019	2020	2021
SKL i oktober 2018	3,6	3,4	3,3	3,9
SKL i april 2018	3,8	3,2	3,1	3,7
SKL i februari 2018	3,3	3,2	3,1	3,6
SKL i september 2017	3,4	3,5	3,8	3,9

Skatteintäkter, utjämning och bidrag

Skatteintäkterna är räknade efter en utdebitering på 19,42 kr. Utifrån SKL:s prognos kompletterad med uppdaterad kostnads- och LSS-utjämning, beräknas skatter, statsbidrag och utjämning bli enligt följande för Upplands Väsby kommun.

Mkr	Bokslut 2017	Prognos 2018	Prognos 2019	Prognos 2020	Prognos 2021	Prognos 2022
Skatteintäkter	1 951,4	2 003,3	2 086,4	2 155,7	2 257,0	2 375,9
Inkomstutjämning	204,1	226,8	235,7	255,8	272,9	274,5
Kostnadsutjämning	7,5	-18,3	3,8	8,1	8,8	1,1
Regleringsbidrag/-avgift	-0,4	7,0	13,7	32,0	44,7	46,1
Extra generellt bidrag	27,4	20,4	15,5	8,9	0,0	0,0
Strukturbidrag	0,0	0,0	0,0	0,0	0,0	0,0
Införandebidrag	0,0	0,0	0,0	0,0	0,0	0,0
LSS-utjämning	24,1	30,6	25,8	26,3	26,8	27,2
Avräkning	-6,7	-7,6	-20,7	0,0	0,0	0,0
Fastighetsavgift	65,5	65,5	67,6	67,6	67,6	67,6
Summa	2 272,8	2 327,6	2 427,7	2 554,4	2 677,8	2 792,5
Årlig förändring	162,3	54,8	100,1	126,6	123,5	114,7
i %	7,7%	2,4%	4,3%	5,2%	4,8%	4,3%
Förändring pga befolkningsökning	65,1	43,0	43,2	49,8	51,2	40,9
i %	3,1%	1,9%	1,9%	2,0%	2,0%	1,5%

År 2019 ökar de totala skatteintäkterna med ca 100 mkr jämfört med prognosen för 2018. Inkomstutjämning och regleringsbidraget är statens anslag till kommunerna. När behovet till kommunerna inom inkomstutjämningen ökar mer än nivåhöjningen för statens anslag, minskar regleringsposten. I regleringsposten ingår även generella statsbidrag.

Genom det oklara parlamentariska läget som idag råder och den opolitiska budgeten som gäller för 2019 blir det ingen uppräknning av de generella bidragen med de tidigare aviserade sk nya välfärdsmiljarderna. För kommunens del innebär det 15,7 miljoner kronor i utebliven ersättning 2019. I prognosen görs antagandet att det är en tillfällig åtgärd och att de generella bidragen åter höjs till 2020 motsvarande nivån för de sk nya välfärdsmiljarderna.

Bidraget för mottagning av nyanlända fördelas mellan kommunerna utifrån flyktingvariabler och Upplands Väsby del beräknas bli 15,5 mkr 2019 och 8,9 mkr 2020. Bidraget växlas

successivt över till att fördelas utifrån folkmängd vilket gäller fullt ut från 2021.

Invånarökningen innebär ökade intäkter med ca 51 000 kr för varje ytterligare invånare och för 2019 innebär detta ca 43 mkr. Ökar befolkningen mer än 1,2 % erhåller kommunerna extra bidrag från utjämningsystemet.

De genomförda förändringarna i utjämningsystemet från år 2014 innebär att Upplands Väsby's intäkter sammanlagt minskat med ca 30 mkr årligen från 2016 när alla regler fått ekonomisk effekt. Utjämning för LSS är hög vilket beror på en omfördelning mellan kommunerna då Upplands Väsby har fler personer inom omsorgen jämfört med många andra kommuner.

Känslighetsanalys

En känslighetsanalys över den ekonomiska ställningen och känsligheten för olika omvärldsförändringar redovisas nedan:

- 1 %-enhet sämre eller bättre skatteunderlagsutveckling under ett år ger ca 21 mkr i lägre eller högre skatteintäkter.
- 1 % i löne- och prisökning ger 22,8 mkr i ökade kostnader.
- 100 invånare påverkar skatteintäkter, utjämning och bidrag med 5,1 mkr.
- En byggnadsinvestering på 100 mkr, innebär ökade kapitaltjänstkostnader med 5 mkr första året.
- Ökad upplåning om 100 mkr innebär ökade räntekostnader på 1,0 – 2,0 mkr beroende på lånets löptid och nuvarande räntenivå. Vid en mer normal räntenivå på ca 3 - 4 % ökar räntekostnaderna med 3 - 4 mkr.
- En miljard i statlig satsning på kommunerna innebär för Upplands Väsby ca 4,4 mkr.
- 10 heltidstjänster motsvarar 5,5 mkr.
- 10 öre i förändrad utdebitering ger 10,8 mkr i skatteintäkter.

6. Resultatbudget 2019-2022

De ekonomiska förutsättningarna bygger på SKL:s antaganden om ekonomisk utveckling samt kommunens eget antagande om en medelhög och jämn befolkningstillväxt i Upplands Väsby. Högkonjunkturen i svensk ekonomi kulminerar 2019 och från 2020 sker en övergång till ett neutralt konjunkturläge. Det innebär en prognos om en något dämpad tillväxt i landet. Till detta kommer en stor osäkerhet om inflyttningstakten till kommunen.

Med en bromsad skatteunderlagsutveckling men fler invånare beräknas skatteintäkterna inklusive utjämning och bidrag ändå öka med 100 mkr under 2019 jämfört med 2018, en ökning med 4,3 %, varav 1,9 % beror på befolkningsökning. Åren därefter ökar skatteintäkterna med ca 120 mkr årligen. Kostnader för ökade volymer, både antalet barn i förskolan och elever i både grundskolan och gymnasiet samt antalet äldre i behov av kommunala insatser ökar de närmaste åren. De ökade volymerna förklaras av kommunens befolkningstillväxt och demografiska förändringar.

Ökade kostnader möts endast delvis av ökade skatteintäkter och innebär att resultatmålet inte skulle uppnås utan åtgärder. Det är väsentligt att resultatmålet uppnås för att reserver ska finnas för negativa händelser i omvärlden och för att upplåningen till investeringar ska bli rimlig med en god självfinansieringsgrad. De ekonomiska målen kopplade till resultatbudgeten är dels att upprätthålla resultatmålet 2,5 % och dels att finansiera en skattesänkning med 10 öre. Samtidigt lyfts ett antal områden där det satsas mer än tidigare, ett exempel är tryggheten.

Kommunersättningarna för nämnderna innehåller därför omprioriteringar och effektiviseringar i verksamheterna, med nettoeffekten att ersättningarna inte ökar i samma takt som enbart volym- och prisuppräknning skulle kräva.

Undantag från resultatmålet görs för den uteblivna uppräknningen av de generella statsbidragen om 15,7 mkr 2019. Det innebär att för 2019 uppgår resultatet till 46,0 mkr (1,9 %), för åren 2020-2022 är resultatet 72,2 mkr (2,8 %), 66,8 mkr (2,5 %) respektive 81,4 mkr (2,9 %).

Resultatbudget 2019-2022, mkr

Mkr	Bokslut 2017	Prognos 2018	Budget 2019	Budget 2020	Budget 2021	Budget 2022
Verksamhetens intäkter	679,9	708,5	712,2	720,8	717,0	718,6
Verksamhetens kostnader	-2 763,3	-2 876,6	-2 988,5	-3 101,2	-3 223,0	-3 323,5
Avskrivningar	-109,4	-95,0	-105,0	-101,7	-102,1	-103,0
Verksamhetens nettokostnad	-2 192,8	-2 263,1	-2 381,2	-2 482,0	-2 608,1	-2 707,9
Skatteintäkter	1 950,1	2 003,3	2 086,4	2 155,7	2 257,0	2 375,9
Utjämning och generellt statsbidrag	321,4	324,3	341,4	398,7	420,9	416,6
Finansiella intäkter	13,7	15,9	9,8	12,3	14,8	17,3
Finansiella kostnader	-33,8	-7,1	-10,4	-12,4	-17,7	-21,5
Delsumma skatteintäkter och finansnetto	2 252,7	2 336,4	2 427,2	2 554,3	2 674,9	2 788,3
Summa årets resultat	58,6	73,3	46,0	72,2	66,8	81,4
<i>Resultat i % av skatter</i>	2,6%	3,2%	1,9%	2,8%	2,5%	2,9%
<i>Genomsnittligt resultat 2019-2022:</i>			2,5%			
<i>Genomsnittligt resultat 2017-2022:</i>			2,6%			

Nämndernas kommunersättningar

Kommunersättningarna ökar med 48,2 mkr år 2019, 2,1 %, varav 14,5 mkr, 0,6 %, består av volymökningar inom utbildningsnämndens och omsorgsnämndens verksamheter. Det ska läggas till att 2018 års volymer är budgeterade utifrån en högre befolkningsutvecklingstakt under 2017 än vad som sedan blev utfallet. Det innebär att volymökningen mellan 2018 och 2019 är högre än vad volymkompensationen låter ana, eftersom en överkompensation skett i budget 2018. En generell priskompensation är fördelad till nämnderna och är beräknad med 2,5 % av kommunersättningen varje år vilket är 57,3 mkr 2019. Övriga förändringar 2019 uppgår till -23,6 mkr eller -1,0 %. I övriga förändringar finns inlagt ett verksamhetsutvecklings-/effektiviseringsbeting fördelat per nämnd som motsvarar 1,0 % av kommunersättningen årligen 2019-2020 samt 0,7 % respektive 0,4 % av kommunersättningen 2021-2022. För 2019-2020 innebär det 23 mkr per år, 2021 16 mkr och 2022 9 mkr. För de kommande åren ökar nämndernas budgetar med 93,8 mkr (4,0 %), 88,9 mkr (3,7 %) och 93,0 (3,7 %) inklusive volymkompensation, priskompensation och övriga förändringar. I kapitel 6 redovisas nämndernas budgetar brutto (kostnader och intäkter), samt övriga förändringar i detalj. Kommunersättningarna har även omfördelats och justerats utifrån den nya nämndsorganisationen som förväntas gälla från 1 januari 2019.

Tabell. Kommunersättning per nämnd, mkr

	2018		2019		2020		2021		2022
Nämnd/utskott	Budget	Summa	Budget	Summa	Budget	Summa	Budget	Summa	Budget
Kommunstyrelsen	128,4	41,2	169,5	0,7	170,3	3,3	173,5	3,8	177,3
- avkastningskrav fastighet	-1,8	0,0	-1,8	0,0	-1,8	0,0	-1,8	0,0	-1,8
Teknik- o fastighetsutskottet	76,2	4,9	81,1	-1,2	79,9	4,4	84,3	3,6	87,9
- avkastningskrav fast. o VA	-1,7	2,3	0,6	6,5	7,1	-3,8	3,3	-5,0	-1,7
Överförmyndarnämnden	4,0	0,1	4,1	0,1	4,1	0,1	4,2	0,1	4,3
Attunda Räddningstjänst	30,5	0,5	31,0	0,5	31,4	0,6	32,0	0,7	32,7
Revision	1,6	0,0	1,7	0,0	1,7	0,0	1,7	0,0	1,8
Utbildningsnämnden	1087,1	14,9	1102,0	50,4	1152,4	44,4	1196,8	52,8	1249,6
Socialnämnden	176,0	-5,2	170,8	2,0	172,8	3,1	175,9	3,6	179,5
Omsorgsnämnden	632,9	-4,1	628,8	30,3	659,1	30,5	689,5	30,0	719,5
Familjerättsnämnden	3,1	0,2	3,3	0,1	3,4	0,1	3,5	0,1	3,5
Kultur- och fritidsnämnden	127,9	-2,7	125,2	3,9	129,2	5,9	135,1	2,9	138,0
Bygg- och miljönämnden	21,1	-3,9	17,2	0,4	17,6	0,4	18,0	0,4	18,4
Summa	2285,2	48,2	2333,4	93,8	2427,2	88,9	2516,1	93,0	2609,1
Förändring i %		2,1%		4,0%		3,7%		3,7%	

Kommungemensamma kostnader och intäkter

Kommungemensamma intäkter och kostnader består av ett fåtal poster; pensioner, kostnader för samhällsutveckling inklusive mark- och fastighetsförsäljningar, avskrivningar och finansiella kostnader och intäkter. Nedan redovisas innehållet i dessa poster.

Pensionskostnader 2017-2022, tabell

År/mkr	2017	2018	2019	2020	2021	2022
Total pensionskostnad	109	122	130	130	139	139
Pensionsskuld inkl. ansvarsförbindelsen	1159	1163	1157	1154	1162	1164
varav redovisad pensionsskuld	255	271	294	316	346	373
varav ansvarsförbindelse	904	892	863	838	816	791

Pensionskostnader

Pensionskostnaderna för de anställdas och förtroendevaldas pensioner beräknas enligt prognoser från Skandia och Folksam under våren 2018.

Pensionskostnaderna ökar under perioden 2017-2022 med 30 mkr. Ett bra mått att följa är om andelen pensionskostnader i förhållande till skatteintäkterna ökar. Pensionskostnadernas andel av skatteintäkter låg på 4,8 % 2017 och beräknas öka till 5,0 % 2022. Den totala pensionsskulden beräknas år 2022 uppgå till 1 164 mkr, en ökning med 5 mkr jämfört med år 2017. Den redovisade pensionsskulden, exkl. ansvarsförbindelsen, för 2017 var 255 mkr och år 2021 är den beräknad att ha ökat till 373 mkr. Kostnaderna inkluderar löneskatt. Utöver den del som skuldförs finns även den så kallade ansvarsförbindelsen, som avser förmåner intjänade före 1998. Enligt gällande lagstiftning för kommunerna ska denna del av skulden redovisas vid sidan av balansräkningen. Ansvarsförbindelsen för 2017 var 904 mkr för att minska till 791 mkr år 2022. Även dessa belopp inkluderar löneskatt.

Kostnader för samhällsutveckling

Utöver exploateringskostnader budgeteras driftkostnader för samhällsutveckling med 20 mkr per år 2019-2020 samt 25 mkr 2021-2022. Dessa kostnader avser utredningar och förstudier för kommande investeringar i exploateringsområden. Det handlar bland annat om projekten Väsby Entré, Fyrklövern, Älvsundadalen, Optimus, Carlslund, nytt kommunhus och PCB-utredningen.

I resultatet ingår reavinster vid försäljning av mark samt exploateringsintäkter m.m. som beräknas bli 40 mkr årligen 2019-2020 samt 35 mkr år 2021-2022. Ränteintäkter från den affärsdrivande verksamheten avseende finansiering av investeringar i VA-verksamheten uppgår årligen till 3 mkr. Kommunen samarbetar med AB Väsbyhem i projekt för bostadssociala ändamål m.m. och för detta bidrar bolaget med 6 mkr. Bidraget ska bl.a. gå till säkrare och tryggare boendemiljö inom projekten Tryggt boende och Ung & Trygg samt trygghetsskapande åtgärder för projekt inom utemiljö och gemensamma mötes-platser. Utöver detta finns 7 mkr avsatt för ökade kostnader, nybyggnation och renovering av skolor och förskolor med stöd i skolförordningen (2011:185) från 1 mars 2018.

Avskrivningar

De totala avskrivningarna för investeringar uppgår till 105 mkr 2019. För åren 2020-2022 uppgår de till 102-103 mkr årligen. Storleken på avskrivningarna kan påverkas av om kommunen betalar investeringen eller om en annan part investerar. I sistnämnda fall betalas och redovisas kapitaltjänstkostnaderna istället som del av hyra. För infrastruktur i gator och vägar uppgår kapitaltjänstkostnader (ränta och avskrivning) till ca 33 mkr per år.

Finansiella intäkter och kostnader

Med finansiella kostnader och intäkter avses i första hand räntekostnader och ränteintäkter samt vissa finansiella avgifter till banker m.fl. för hantering av likvida transaktioner. Utifrån marknadens förväntningar om framtida räntenivåer beräknas räntekostnader bli 3,4 mkr under 2019, 4,5 mkr 2020, 7,3 mkr 2021 och 11,0 mkr 2022. Den lågräntemiljö som har rått de senaste åren kommer inte bestå. Både korta och långa marknadsräntor förväntas att stiga under kommande år vilket gör att extern lånefinansiering beräknas bli dyrare för kommunen framöver. Genomsnittligt har räntorna under den senaste 20-årsperioden legat ca 3 % över dagens räntenivåer. Vid en räntenivå på 3-4 procent ger nyfinansiering för pågående investeringar en räntekostnad på 15-20 mkr på en extern banklåneskuld om 500 mkr. Från att ha varit utan extern banklåneskuld har kommunen under 2018 tagit upp lån på 300 mkr. 2019-2022 ökar låneskulden successivt med anledning av ökad investeringsvolym. I slutet av 2022 beräknas den externa låneskulden nå närmare 600 mkr. Räntekostnader på pensionsskulden ingår i de finansiella kostnaderna och beräknas till 6,0 mkr år 2019 och ökar till 9,5 mkr år 2022. Totala räntekostnader uppgår 2022 till 20,5 mkr, en ökning med 11,1 mkr jämfört med 2019.

De finansiella intäkterna består av årlig utdelning från AB Väsbyhem samt borgensavgift. De krav som ställs på en borgensavgift är bl.a. att den ska vara marknadsmässig. En för hög borgensavgift innebär en otillåten värdeöverföring från bostadsaktiebolaget till kommunen medan en för låg borgensavgift innebär att kommunen gynnar sitt bostads-aktiebolag på ett sätt som snedvrider konkurrensen på marknaden. För 2019 bedöms den marknadsmässiga borgensavgiften till 0,45 % av utnyttjad borgenssumma, vilket är i en höjning med 0,10 %-enheter jämfört med 2018. Med en lånevolym 2019 på närmare 2 miljarder kr i bolaget beräknas borgensavgiften bli 9 mkr. Till följd av nyproduktion av bostäder stiger lånevolymen till över 3,5 miljarder kr 2021 vilket, vid samma procentsats, skulle resultera i en borgensavgift på cirka 16 mkr.

Övriga centrala poster

Balanserade intäkter från 2017-2018 för flyktingmottagande och ensamkommande barn resultatförs 2019 med 33 mkr och 2020 med 22 mkr.

7. Nämndernas uppdrag och budget

I följande kapitel redovisas nämndernas uppdrag och kommunersättningar med kommentarer till förändringar samt volymer. Nämndmålen som svarar upp mot kommunfullmäktiges övergripande mål redovisas i respektive nämnds egen verksamhetsplan.

Mål och uppdrag är kommunens huvudsakliga styrverktyg i enlighet med ledningssystemet tillsammans med nämndernas reglementen. Fullmäktigemål och uppdrag beslutas i flerårsplanen medan nämndmål och handlingsplaner beslutas i nämndernas verksamhetsplaner.

För Väsbyhems del utgör motsvarande styrdokument av ägardirektiv, bolagsordning och affärsplan.

Redovisningen utgår från den nya nämndsorganisation som förväntas gälla från 1 januari 2019.

Kommunstyrelsen

Kommunstyrelsen är kommunens ledande politiska förvaltningsorgan och har rollen att samordna och följa upp kommunens verksamheter och ekonomi. Kommunstyrelsens ansvar och roll är att vara systemledare för kommunkoncernen och kommunens arbetsgivarorgan. Kommunstyrelsen är även huvudansvarig för samhällsutvecklingsprocessen.

Kommunstyrelsens prioriterade uppgift enligt flerårsplanen är att effektuera mål och uppdrag om god ekonomisk hushållning, ett gott näringslivsklimat och en inkluderande arbetsmarknad, en trygg tillgänglig och hållbar kommun samt kommunen som attraktiv arbetsgivare.

Den 1 januari 2018 trädde en ny tjänstemannaorganisation för kommunstyrelsen i kraft som innebar en sammanslagning av de tidigare kommunledningskontoret och stöd & process. Samtidigt avskaffades den tidigare interna köp- och säljmodellen för verksamhetsstödster. Det nya kommunledningskontoret har i och med detta återfått rådighet och ekonomiskt ansvar över det kommungemensamma verksamhetsstödet. Det innebär att kommunstyrelsens kommunersättning inför 2019 har justerats upp och övriga nämnders justerats ned. Totalt för alla nämnder innebär förändringen dock ett nollsummespel.

Under kommunstyrelsen finns tre utskott; miljö- och planutskottet, näringslivs- och kompetensutskottet samt teknik- och fastighetsutskottet.

Kommunstyrelsens förvaltning är kommunledningskontoret. Delar av miljö- och planutskottet samt hela teknik- och fastighetsutskottet har sin personal inom kontoret för samhällsbyggnad. Teknik- och fastighetsutskottet har en långtgående delegering från kommunstyrelsen. Det är på så sätt nämndliknande och har därför en separat budget och verksamhetsplan, se eget avsnitt längre ner.

Nämndspecifika uppdrag

KS

Uppdrag:	Beskrivning	Ansvarig nämnd	Slutdatum Period
Ökad administrativ samordning och samarbete med andra kommuner	Samarbeta med andra kommuner för att effektivisera resursanvändandet på kort och lång sikt.	KS	2021-12-31
Minska trafikbullret från bland annat E4 och järnväg	Utred behov av bulleråtgärder, bullerplank, tyst asfalt, nedsatt hastighet mm. Samarbete med Trafikverket. Undersök medfinansiering.	KS	2021-12-31
Tillsätt ordningsvakter och mobila väktare	Ökad permanent närvaro på platser och tider då Väsbyborna upplever störst otrygghet	KS	2019-06-30
Ökad kamerabevakning	Öka kamerabevakningen vid platser i de delar av kommunen som är eller upplevs som särskilt otrygga	KS, KSTFU	2019-12-31
Minska regelkrångel och underlätta för företagare	Bättre förutsättningar för företag att bedriva sin verksamhet i kommunen	KS	2020-06-30
Öka delaktigheten i samhällsutvecklingen via medborgardialoger	Utnyttja och vidareutveckla medborgardialog som verktyg för delaktighet.	KS	2021-12-31
Utveckla området kring pendeltågs- och busstationen	Kopplingen mellan kommunens västra och centrala delar ska förstärkas. Det ska finnas en väderskyddad och funktionell station och bussterminal.	KS	2022-12-31
Skapa en balanserad bostadsutveckling i Kairo/Sättra	Både värna naturvärden och tillgängliggöra området för fler. En tillgänglig mötesplats med blandade bostadsformer med närhet till naturen och rekreation för alla åldrar.	KS	2022-12-31
Öka satsningen på förnyelsebar energi	I samverkan med näringsliv och civilsamhället öka satsningar på förnyelsebar energi.	KS, KSTFU	2022-12-31
Nybyggnation med arkitektoniska stilförlagor i klassisk stil	Utvalda projekt eller delar av kommunen. Marktävlingar eller poängsystem som metod att skapa intresse från byggaktörer	KS, Väsbyhem	2022-12-31

Volym

Verksamhet	Bokslut 2017	Budget 2018	Budget 2019	Budget 2020	Budget 2021	Budget 2022	Förändr 18-22
Planberedskap							
Antal bostäder i laga kraft vunna detaljplaner	1842	4000	3950	4350	4600	4 850	850
- varav flerfamiljshus, bostadsrätt	982	2350	2500	2700	3000	3 300	950
- varav flerfamiljshus, hyresrätt	621	1450	1250	1500	1500	1 500	50
- varav småhus	239	200	200	150	100	50	-150

Budget

Driftbudget, mkr	Bokslut 2017	Budget 2018	Budget 2019	Budget 2020	Budget 2021	Budget 2022
<i>Förändrad nämndsorganisation</i>			8,5			
<i>Förändring pris och lön</i>			4,0	4,3	4,3	4,4
<i>Övriga förändringar</i>			37,2	-3,5	-1,0	-0,6
<i>Summa förändring</i>			41,2	0,7	3,3	3,8
Kommunersättning	135,8	119,9	169,5	170,3	173,5	177,3
Övriga intäkter	8,5	71,9	59,3	60,5	60,7	60,9
<i>Summa Intäkter</i>	<i>144,3</i>	<i>191,8</i>	<i>228,8</i>	<i>230,8</i>	<i>234,2</i>	<i>238,2</i>
Kostnader	136,0	191,8	227,0	229,0	232,4	236,4
Resultat	8,3	0	1,8	1,8	1,8	1,8
Kommunersättning/inv, kr	3 045	2 635	3 650	3 598	3 610	3 632

övriga intäkter och kostnader kan komma att justeras i verksamhetsplanen

Den nya nämndsorganisationen innebär justeringar av kommunersättningar mellan nämnder. Kommunstyrelsen övertar helt samhällsutvecklingsfrågorna från före detta byggnadsnämnden, det innebär en justering med kommunersättning mellan nämnderna på 8,5 mkr. Kommunersättningen för kommunstyrelsen ökar med 41,2 mkr år 2019, dessa justeringar oräknade.

Allmän pris- och löneuppräkning 2,5 % motsvarar för nämndens del 4,0 mkr. Ny modell för finansiering av verksamhetsstöd innebär en uppjustering med 38,5 mkr vilket motsvarar nedjusteringar hos övriga nämnder.

Den 1 januari 2018 trädde den nya tjänstemannaorganisationen för kommunstyrelsen i kraft. Administrativa effektiviseringar ska ske under 2019-2020. För 2019 totalt 13,3 mkr vilket också inkluderar de 1 % i allmänt effektiviseringsbeting som ålagts alla nämnder. Ytterligare effektiviseringar följer 2020 med 10,8 mkr. Effektiviseringarna kommer att ske med ledning av flerårsplanens mål och uppdrag, bland annat inom funktioner för hållbarhet, kommunikation, ekonomi- och kanslistöd. Fairtrade avslutas och kommunersättningen för Stadsbyggnadsdagen tas bort. Medel för engagemang i regionala samarbeten minskar.

Samtidigt prioriteras satsningar på bland annat trygghet i samverkan, ordningsvakter, medborgardialoger, bulleråtgärder, motverkande av psykisk ohälsa samt matchning av nyanlända mot den lokala arbetsmarknaden. Resurser och funktioner för att utföra mål, uppdrag och utpekade satsningar kommer att prioriteras. Totalt tillskott innebär 4,4 mkr 2019 varav 0,5 mkr är tillfälliga för 2019.

Europavalåret 2019 medför ett behov av valsamordning och tillfälliga medel har avsatts med 2,3 mkr samtidigt som tillfälliga medel för valåret 2018, 2,8 mkr, har dragits tillbaka. Medel motsvarande 3 mkr för att finansiera tillfälligt tomställda lokaler för alla verksamheter överförs från utbildningsnämnden till kommunstyrelsen. 0,4 mkr har flyttats från kommunstyrelsen till kultur- och fritidsnämnden avseende hyra för Villa Karlso.

Kommunstyrelsens reserv, särskilda medel, ökas med 5 mkr från 2019 (till 10 mkr) och ytterligare 10 mkr från 2020 (till 20 mkr). Reserven avser buffert för bl.a. oförutsedda händelser och volymförändringar utöver tilldelade medel.

Före detta byggnadsnämnden hade ett avkastningskrav på de obebyggda fastigheterna om 1,8 mkr, vilket nu läggs på kommunstyrelsen.

Teknik- och fastighetsutskottet

Teknik- och fastighetsutskottet ansvarar för att vårda och sköta fast egendom, bygga och anlägga fast egendom, kommunens lokalförsörjning, förberedelser för fastighetsbildning, vatten- och avloppstjänster, avfallshantering och trafiksäkerhet. Ingår även drift, skötsel och underhåll av Vilundaparken. Utskottets personal finns inom kontoret för samhällsbyggnad.

Nämndspecifika uppdrag

KSTFU

Uppdrag:	Beskrivning	Ansvarig nämnd	Slutdatum Period
Öka satsningen på förnyelsebar energi	I samverkan med näringsliv och civilsamhället öka satsningar på förnyelsebar energi.	KS, KSTFU	2022-12-31
Ökad kamerabevakning	Öka kamerabevakningen vid platser i de delar av kommunen som är eller upplevs som särskilt otrygga	KS, KSTFU	2019-12-31

Budget

Driftbudget, mkr	Bokslut 2017	Budget 2018	Budget 2019	Budget 2020	Budget 2021	Budget 2022
<i>Ny nämndsorganisation</i>			-4,4			
<i>Förändring pris och lön</i>			2,0	2,0	2,2	2,2
<i>Övriga förändringar</i>			2,8	-3,2	2,2	1,3
<i>Summa förändring</i>			4,9	-1,2	4,4	3,6
Kommunersättning	71,6	80,6	81,1	79,9	84,3	87,9
Övriga intäkter	414,7	447,7	464,3	473,5	483,9	594,1
<i>Summa Intäkter</i>	<i>486,3</i>	<i>528,3</i>	<i>545,4</i>	<i>553,4</i>	<i>568,2</i>	<i>682,0</i>
Kostnader	471,9	526,6	546,0	560,5	571,5	680,3
Resultat	14,4	1,7	-0,6	-7,1	-3,3	1,7
Kommunersättning/inv, kr	1 605	1 772	1 745	1 688	1 754	1 800

Övriga intäkter och kostnader kan komma att justeras i verksamhetsplanen

Den nya nämndsorganisationen innebär justeringar av kommunersättningar mellan nämnder. Bygg- och miljönämnden övertar kommunens kart- och GIS-verksamhet från teknik- och fastighetsutskottet, det innebär en justering med kommunersättning mellan nämnderna på 4,4 mkr. Kommunersättningen ökar med 4,9 mkr år 2019, dessa justeringar oräknade.

Allmän priskompensation 2,5 % innebär 2,0 mkr för utskottets del 2019. Ny modell för finansiering av verksamhetsstöd innebär en nedjustering med 4,9 mkr vilket motsvarar en uppjustering hos kommunstyrelsen.

Administrativa effektiviseringar ska ske under 2019-2020. För 2019 totalt 6,2 mkr vilket också inkluderar de 1 % i allmänt effektiviseringsbeting som ålagts alla nämnder. Ytterligare effektiviseringar följer 2020 med 4,4 mkr. Effektiviseringarna sker bland annat genom att anställa egen personal istället för att nyttja konsulter, höja parkeringsavgifter samt avveckla bostadssamordningsfunktionen pga att behov av förstärkt bostadssamordning inte längre föreligger.

Samtidigt sker ökade satsningar på bland annat trygghetsskapande åtgärder som innebär ett tillskott på 1,0 mkr 2019.

Lokalbeställningar från utbildningsnämnden ger ett hyresunderskott som utökas med 11,4 mkr 2019, minskas 0,4 mkr 2020 och ökas 2021 med 1,1 mkr. Effekt av införandet av komponentavskrivning påverkar kapitaltjänsten för fastighet med 1,6 mkr årligen 2019-2020 samt 1,7 mkr årligen 2021-2022.

Den affärsdrivande verksamheten, vatten och avlopp samt avfall, finansieras av avgifter och erhåller därför ingen kommunersättning. Vatten och avlopp har dock ett upparbetat överskott från tidigare år på totalt 11,1 samt prognos 2018 på ett ytterligare överskott på 5,0 mkr. Därmed kommer verksamheten att budgetera ett underskott på 2,3 mkr 2019, 8,8 mkr 2020 samt 5,0 mkr 2021. 2022 ska verksamheten återigen vara i balans.

Utskottet har ett avkastningskrav på fastigheterna om 1,7 mkr, vilket förblir oförändrat.

Volym

Verksamhet	Bokslut 2017	Budget 2018	Budget 2019	Budget 2020	Budget 2021	Budget 2022	Förändr 18-22
Gator och vägar							
Vägar, km	156	162	163	163	163	163	1
Gång- och cykelvägar, km	107	113	115	118	119	120	7
Vatten och avfall							
Såld vattenmängd, tusentals m ³	2 947	3 050	3 100	3 150	3 200	3 250	200
Såld m ³ vatten/inv/mån	5,8	6	6	5	6	6	0
Hushållsavfall/invånare, kg	236	218	213	207	208	208	-10
Platser upplåtna för ÅVS	13	17	18	19	20	20	3

Utbildningsnämnden

Inom utbildningsnämndens ansvarsområde finns förskola, pedagogisk omsorg, skolbarnomsorg, förskoleklass, grundskola, grundsärskola, gymnasium, gymnasiesärskola, informationsansvar för ungdomar 16-19 år, kommunal vuxenutbildning, särskild utbildning för vuxna samt utbildning i svenska för invandrare. Inom nämndens ansvarsområde finns både kommunala och privata utförare. Kommunens personal tillhör utbildningskontoret.

Nämndspecifika uppdrag

UBN

Uppdrag:	Beskrivning	Ansvarig nämnd	Slutdatum Period
Kvaliteten på fritidshemmens verksamhet ska öka	Resurserna ökas för att höja den pedagogiska kvaliteten. Utred ökat samutnyttjande av resurser (lokaler/personal)	UBN	2022-12-31
Alla barn och unga ska ha möjlighet till mer rörelse under dagen	Driva projekt där fristående och kommunala enheter inbegrips.	UBN	2019-12-31

Syskonförtur ska införas i grundskolan.	Underlätta för föräldrar att få samma skola till sina barn.	UBN	2020-12-31
Införa en ny modell för vuxenutbildningen	Alla ska ha möjlighet att komplettera, läsa in eller skola om sig.	UBN	2020-06-30
Införa en socialpedagogfunktion för skolungdomar	Ge stöd till elever och lärare i sociala frågor i skolmiljö.	UBN	2021-12-31

Budget

Driftbudget, mkr	Bokslut 2017	Budget 2018	Budget 2019	Budget 2020	Budget 2021	Budget 2022
<i>Förändring volymer</i>			12,4	21,0	20,7	25,5
<i>Förändring pris och lön</i>			26,8	27,8	29,4	30,7
<i>Övriga förändringar</i>			-24,3	1,6	-5,7	-3,4
<i>Summa förändring</i>			14,9	50,4	44,4	52,8
Kommunersättning	1016,3	1087,1	1102,0	1152,4	1196,8	1249,6
Övriga intäkter	615,1	654,7	689,3	707,6	711,6	715,6
<i>Summa Intäkter</i>	<i>1631,4</i>	<i>1741,8</i>	<i>1791,3</i>	<i>1860,0</i>	<i>1908,4</i>	<i>1965,2</i>
Kostnader	1652,3	1741,8	1791,3	1860,0	1908,4	1965,2
Resultat	-20,9	0	0	0	0	0
Kommunersättning/inv, kr	22 784	23 895	23 726	24 348	24 899	25 598

övriga intäkter och kostnader kan komma att justeras i verksamhetsplanen

Kommunersättningen ökar totalt med 14,9 mkr år 2019. Ökade volymer med direkt koppling till demografiska förändringar och den reviderade befolkningsprognosen finansieras med ökad kommunersättning och uppgår till 9,5 mkr medan ytterligare 2,9 mkr i ökade volymer finansieras genom effektiviseringar. Det summerar till 12,4 mkr och avser främst fler barn/elever inom förskolan, grundskolan och gymnasieskolan samt ökat behov av särskilt stöd inom alla verksamheterna.

Allmän priskompensation 2,5 % innebär 26,8 mkr för nämndens del 2019. Ny modell för finansiering av verksamhetsstöd innebär en nedjustering med 10,4 mkr 2019 vilket motsvarar en uppjustering hos kommunstyrelsen.

Satsningar görs på barn och unga i rörelse med 1,0 mkr 2019, socialpedagogfunktion med 0,5 mkr 2019 och ytterligare 0,5 mkr 2021, ökat inre underhåll i skol- och förskolelokaler 1,5 mkr 2019 samt generösare intagsregler till vuxenutbildningen 0,5 mkr 2019. Från 2020 satsas på högre kvalitet i fritidsverksamheten genom en högre höjning varje år åren 2020-2022. Totalt har ytterligare 4,1 mkr skjutits till verksamheten år 2022 utöver ordinarie penguppräkning. Medel för ökad personaltäthet i grundskolan har också reserverats för år 2020. Utbildningsnämnden har även fått kompensation för tillagningskök 1 mkr 2019 och ytterligare 0,5 mkr 2020. Medel motsvarande 3 mkr för att finansiera tillfälligt tomställda lokaler för alla verksamheter överförs från utbildningsnämnden till kommunstyrelsen.

Besparingar sker under 2019 med totalt 1,7 mkr avseende "Ett Lärande Väsby"-dagen, "Så funkar det"-konferensen samt minskade öppettider i öppna förskolan. 1 % i effektiviseringskrav innebär 10,8 mkr 2019 vilket påverkar utrymmet för uppräkning i pengsystemen.

Den högre volymökningen i antalet elever och barn i förskolan och grundskolan innebär beslut om nya lokaler på kort och lång sikt för dessa verksamheter. Investeringarna finns beskrivna i kapitel 8 Investeringsbudget. Under kommunstyrelsen och teknik- och fastighetsutskottet finns medel avsatta för hyresunderskott kopplat till utbildningsnämndens lokalbeställningar. Utöver

detta finns 7 mkr under finanserna för ökade kostnader, nybyggnation och renovering av skolor och förskolor med stöd i skolförordningen (2011:185) från 1 mars 2018. Även kostnader kopplat till skolskjuts, nyanlända och särskilt stöd ökar med ökade volymer.

Volymer

Verksamhet	Bokslut 2017	Budget 2018	Budget 2019	Budget 2020	Budget 2021	Budget 2022	Förändr 18-22
Barnomsorg							
Vårdnadsbidrag, bidragsmån	111	0	0	0	0	0	0
Pedagogisk omsorg, barn	32	33	50	50	50	50	-83
Förskola 1-5 år, barn	2 566	2 779	2 741	2 787	2 822	2 857	78
Fritidshem 6-12 år, barn	2 094	2 140	2 010	1 880	1 900	1 920	-220
Fritidshem särskola	17	22	24	26	28	30	8
Fritidsklubb, öppettimmar	3 780	3 075	4 575	6 150	6 150	6 150	3075
Fritidsklubb, besök	8 145	9 000	37 000	37 000	37 000	37 000	28000
Skola							
Förskoleklass, elever	548	555	628	610	619	628	73
Grundskola, elever	4 843	5 025	4 999	5 286	5 386	5 486	461
Grundsärskola, elever	43	33	54	56	58	60	27
Gymnasieutbildning							
Gymnasium, elever	1 563	1 661	1 650	1 679	1 724	1 769	108
Gymnasiesärskoleelever	26	27	32	34	34	34	7
Vuxenutbildning							
Grundl. vuxenutbildn, årsstudiepl.	98	125	130	135	140	145	20
Gymn. vuxenutbildn, årsstudiepl.	336	360	360	360	360	360	0
SFI, satta betyg	456	350	450	450	450	450	100
Särvux, elever	17	30	30	30	30	30	0

Volymer kommunala utförare

Verksamhet	Bokslut 2017	Budget 2018	Budget 2019	Budget 2020	Budget 2021	Budget 2022	Förändr 18-22
Barnomsorg							
Barnomsorg 1-5 år, barn	727	892	835	850	860	870	-22
Skolbarnomsorg 6-12 år, barn	1 153	1 176	1 210	1 230	1 250	1 270	94
Grundskola							
Grundskola, elever	2492	2504	2605	2670	2720	2 770	266
Gymnasieutbildning							
Gymnasieskola inkl introduktionsprogram	684	692	660	665	673	681	-11
varav elever från annan kommun	280	293	289	290	290	290	-3
Vuxenutbildning							
Särvux	17	30	30	30	30	30	0

Socialnämnden

Social- och äldrenämnden delas från 1 januari 2019 i två nya nämnder. Socialnämnden ansvarar för individ- och familjeomsorg. Personalen tillhör social- och omsorgskontoret.

Nämndspecifika uppdrag

SN

Uppdrag:	Beskrivning	Ansvarig nämnd	Slutdatum Period
Tillsätt fler ungdomscoacher	Utöka antal efter behov	SN	2019-12-31

Budget

Driftbudget, mkr	Bokslut 2017	Budget 2018	Budget 2019	Budget 2020	Budget 2021	Budget 2022
<i>Förändring pris och lön</i>			5,5	4,3	4,3	4,3
<i>Övriga förändringar</i>			-10,7	-2,3	-1,2	-0,7
<i>Summa förändring</i>			-5,2	2,0	3,1	3,6
Kommunersättning	164,5	176,0	170,8	172,8	175,9	179,5
Övriga intäkter	124,7	106,2	93,3	80,7	67,8	55,0
<i>Summa Intäkter</i>	289,2	282,2	264,1	253,5	243,7	234,5
Kostnader	282,4	282,2	264,1	253,5	243,7	234,5
Resultat	6,8	0	0	0	0	0
Kommunersättning/inv, kr	3 688	3 869	3 677	3 651	3 660	3 677

Övriga intäkter och kostnader kan komma att justeras i verksamhetsplanen

Kommunersättningen minskar med 5,2 mkr år 2019. Ny modell för finansiering av verksamhetsstöd innebär en nedjustering med 5,6 mkr 2019 vilket motsvarar en uppjustering hos kommunstyrelsen.

Satsning sker på utökning med ungdomscoach och fältare totalt 1,0 mkr. Resurs för förstärkning och samordning av fältarorganisationen har också flyttats över från kultur- och fritidsnämnden motsvarande 0,5 mkr.

Vidare justeras kommunersättning utifrån beslutade förändringar i flerårsplan 2018-2020, netto en minskning med 0,8 mkr 2019 och 2020 med 0,6 mkr. I det ingår bla satsning på utredningsteam och på arbetsmarknadscoach men i arbetsmarknadssatsningen ingår också externa intäkter från den Europeiska socialfonden.

Allmän priskompensation 2,5 % innebär 5,5 mkr för nämndens del 2019. 1 % i effektiviseringskrav innebär 1,7 mkr 2019.

Ytterligare effektiviseringar ska ske 2019 genom placeringar med hemmaplanslösningar 3,0 mkr samt inom familje- och skolservice och familjecentral 1,2 mkr.

Volym

Verksamhet	Bokslut 2017	Budget 2018	Budget 2019	Budget 2020	Budget 2021	Budget 2022	Förändr 18-22
Individ- och familjeomsorg							
Ek bistånd, hushåll/mån	181	201	200	200	200	200	-1
Institutionsplac barn, årspl	14	17	14	14	13	13	-5
Familjehem, årsplatser	78	77	78	80	82	84	8
Ensamkommande barn, antal	80	71	56	40	25	10	-61
Institutionsplac, vuxna	8	7	7	7	7	8	1

Omsorgsnämnden

Social- och äldreomsorgen delas från 1 januari 2019 i två nya nämnder. Omsorgsnämnden ansvarar för äldreomsorg och omsorg om funktionsnedsatta. Inom nämndens ansvarsområde finns både kommunala och privata utförare. Kommunens personal tillhör social- och omsorgskontoret.

Nämndspecifika uppdrag

Uppdrag:	Beskrivning	Ansvarig nämnd	Slutdatum Period
Inför LOV inom dagverksamhet äldreomsorg	Utred möjlighet att införa LOV	ON	2020-10-31
Inför LOV inom daglig verksamhet LSS	Utred möjlighet att införa LOV	ON	2020-12-31
Säkerställ funktionen Medicinskt Ansvarig för Rehabilitering (MAR)	Utred om separat funktion ska tillsättas, eventuellt samarbete med annan kommun.	ON	2020-12-31

Budget

Driftbudget, mkr	Bokslut 2017	Budget 2018	Budget 2019	Budget 2020	Budget 2021	Budget 2022
<i>Förändring volymer</i>			2,1	17,9	16,9	14,9
<i>Förändring pris och lön</i>			14,3	15,9	16,9	17,9
<i>Övriga förändringar</i>			-20,5	-3,5	-3,3	-2,8
<i>Summa förändring</i>			-4,1	30,3	30,5	30,0
Kommunersättning	598,1	632,9	628,8	659,1	689,5	719,5
Övriga intäkter	72,2	72,1	70,6	55,1	53,5	51,0
<i>Summa Intäkter</i>	<i>670,3</i>	<i>705,0</i>	<i>699,4</i>	<i>714,2</i>	<i>743,0</i>	<i>770,5</i>
Kostnader	663,5	705,0	699,4	714,2	743,0	770,5
Resultat	6,8	0	0	0	0	0
Kommunersättning/inv, kr	13 409	13 911	13 538	13 925	14 346	14 740

övriga intäkter och kostnader kan komma att justeras i verksamhetsplanen

Kommunersättningen minskar totalt med 4,1 mkr år 2019. Ny modell för finansiering av verksamhetsstöd innebär en nedjustering med 10,3 mkr 2019 vilket motsvarar en uppjustering hos kommunstyrelsen.

Minskade volymer med direkt koppling till demografiska förändringar och den reviderade befolkningsprognosen ger minskad kommunersättning och uppgår till -3,4 mkr medan 5,5 mkr i övriga volymökningar finansieras genom effektiviseringar. Det summerar till 2,1 mkr och avser främst färre platser i särskilt boende för äldre men fler hemtjänsttimmar och fler platser i andra omsorgsboenden.

Allmän priskompensation 2,5 % innebär 14,3 mkr för nämndens del 2019. 1 % i effektiviseringskrav innebär 6,2 mkr 2019. Effektivisering ska också göras genom att minska antalet årsplatser i korttidsboende som omvandlas till permanenta lägenheter, 0,4 mkr.

Satsningar görs på att säkerställa funktionen medicinsk ansvarig rehabilitering (MAR) med 0,5 mkr från 2020. LOV ska införas inom dagverksamhet äldreomsorg samt daglig verksamhet LSS från 2020 vilket kan innebära ökade kostnader för persontransport och nämnden kompenseras därmed med 1 mkr 2020 och från 2021 med totalt 2 mkr.

Volymer

Verksamhet	Bokslut 2017	Budget 2018	Budget 2019	Budget 2020	Budget 2021	Budget 2022	Förändr 18-22
Äldreomsorg							
Särskilt boende, årsplatser	237	250	240	243	252	261	11
Korttidsplatser	23	20	14	14	14	14	-6
Hemtjänst, utförda timmar	231 100	222 200	227 600	231 500	233 700	235 900	13 700
Omsorg funktionshindrade							
Boende LSS o SoL, årspl	182	192	199	211	217	223	31
Daglig verksamhet, årsplatser	183	192	192	200	206	212	20
Personlig ass, LSS, tim	52 110	62 000	64 000	66 000	68 000	70 000	8 000
SFB, ers till FK, personer	71	72	72	72	72	72	0

Volymer kommunala utförare

Verksamhet	Bokslut 2017	Budget 2018	Budget 2019	Budget 2020	Budget 2021	Budget 2022	Förändr 18-22
Äldreomsorg							
Särskilt boende	133	153	158	158	158	158	5
Korttidsplatser	0	16	14	14	14	14	-2
Omsorg funktionshindrade							
Personlig ass. LSS, timmar	7446	7774	7774	7774	7774	7774	0
Boende LSS, årsplatser	87	87	87	87	87	87	0

Familjerättsnämnden

Familjerättsnämnden är en gemensam nämnd för Sigtuna, Sollentuna och Upplands Väsby kommuner och ansvarar för de områden som regleras i föräldrabalken och socialtjänstlagen och avser faderskap, adoption, vårdnad, boende och umgängesfrågor. Personalen tillhör social- och omsorgskontoret i Upplands Väsby kommun.

Budget

Driftbudget, mkr	Bokslut 2017	Budget 2018	Budget 2019	Budget 2020	Budget 2021	Budget 2022
<i>Förändring pris och lön</i>			0,1	0,1	0,1	0,1
<i>Övriga förändringar</i>			0,2	0,0	0,0	0,0
<i>Summa förändring</i>			0,2	0,1	0,1	0,1
Kommunersättning	3,0	3,1	3,3	3,4	3,5	3,5
Övriga intäkter	6,9	7,2	7,7	7,7	7,9	8,0
<i>Summa Intäkter</i>	<i>9,9</i>	<i>10,3</i>	<i>11,0</i>	<i>11,1</i>	<i>11,4</i>	<i>11,5</i>
Kostnader	9,8	10,3	11,0	11,1	11,4	11,5
Resultat	0,1	0	0	0	0	0
Kommunersättning/inv, kr	67	68	72	72	72	72

övriga intäkter och kostnader kan komma att justeras i verksamhetsplanen

Kommunersättningen avser Upplands Väsby's del. Ersättning från övriga kommuner redovisas under övriga intäkter. Nämnden får ökad kommunersättning med 0,2 mkr. Allmän priskompensation 2,5 % innebär 0,08 mkr för nämndens del 2019. 1 % i effektiviseringskrav innebär 0,03 mkr 2019. Medel för en ytterligare handläggare tillförs, Upplands Väsby's andel utgör knappt 0,2 mkr.

Volymer

Verksamhet	Bokslut 2017	Budget 2018	Budget 2019	Budget 2020	Budget 2021	Budget 2022	Förändr 18-22
Familjerättsliga frågor							
Antal barn vars förälder varit aktuella för samarbetsamtal, snabbyttrande, vårdnads-, boende- eller umgängesutredning	650	660	670	680	680	680	20
Antal medgivandeutredningar i samband med adoption	12	12	12	12	12	12	0
Antal barn där faderskap fastställts genom bekräftelse	920	930	930	930	930	930	0

Kultur- och fritidsnämnden

Kultur- och fritidsnämndens ansvarsområde är kulturverksamhet, fritidsverksamhet, ungdomsverksamhet och det övergripande arbetet med främjande av folkhälsa.

Nämndens personal finns inom kultur- och fritidskontoret som också är den kommunala utföraren som bedriver biblioteksverksamhet, musikskolan, Gunnes gård samt alla utom en av fritidsgårdarna, inklusive Vega och NAV1 i Messingen. En fritidsgård drivs i privat regi. Kultur- och fritidskontoret är ansvarig beställare av driften av idrotts- och fritidsanläggningarna, utförare är kontoret för samhällsbyggnad med undantag för Vilundabadet som drivs av en privat aktör.

Nämndspecifika uppdrag

Uppdrag:	Beskrivning	Ansvarig nämnd	Slutdatum Period
Utveckla biblioteksverksamheten	Utred möjligheten till alternativ lokal samt nya och innovativa arbetssätt	KFN	2021-12-31
Bygg en fullstor fotbollshall	Kommunen behöver en fullstor inomhushall för fotbollen. Undersök även utökade finansieringsmöjligheter, exv sponsring	KFN	2020-08-30
Främja folkhälsan	Utveckla det folkhälsofrämjande arbetet	KFN	2021-12-31

Budget

Driftbudget, mkr	Bokslut 2017	Budget 2018	Budget 2019	Budget 2020	Budget 2021	Budget 2022
<i>Förändring pris och lön</i>			3,2	3,2	3,3	3,5
<i>Övriga förändringar</i>			-5,9	0,8	2,6	-0,5
<i>Summa förändring</i>			-2,7	3,9	5,9	2,9
Kommunersättning	117,2	127,9	125,2	129,2	135,1	138,0
Övriga intäkter	32,1	36,0	33,7	29,0	28,7	28,4
<i>Summa Intäkter</i>	<i>149,3</i>	<i>163,9</i>	<i>158,9</i>	<i>158,2</i>	<i>163,8</i>	<i>166,4</i>
Kostnader	149,3	163,9	158,9	158,2	163,8	166,4
Resultat	0	0	0	0	0	0
Kommunersättning/inv, kr	2 628	2 811	2 697	2 729	2 811	2 828

Övriga intäkter och kostnader kan komma att justeras i verksamhetsplanen

Kommunersättningen minskar med 2,7 mkr år 2019. Ny modell för finansiering av verksamhetsstöd innebär en nedjustering med 2,3 mkr 2019 vilket motsvarar en uppjustering hos kommunstyrelsen.

Allmän priskompensation 2,5 % innebär 3,2 mkr för nämndens del 2019. I den upphandling som genomfördes 2018 kunde kommunens kostnad för drift av Vilundabadet sänkas med 5,4 mkr från 2019 och ytterligare 0,5 mkr 2020.

Till Vilundaparken har för 2019 avsatts 2,3 mkr vilket omfattar ny ispist och entré i ishallen samt drift av nya lek- och aktivitetsparken. Ökad kapitaltjänst för underhåll av Messingen ger en ökning med 0,5 mkr för varje år 2019-2021. Ytterligare 0,5 mkr finns avsatt för ökat inre underhåll av idrottslokaler och 0,8 mkr ska gå till bättre städning av lokaler och anläggningar från 2019.

Halvårsskiftet 2020 ska en ny fotbollshall stå klar där driftskostnaden beräknas till 3 mkr 2020 och 6 mkr från 2021.

Tillfälliga utredningsmedel finns avsatta med 1 mkr 2019 för framtida utveckling av Vilundaparken samt framtida lokalisering av biblioteket, ungdomsgårdarna Nav1/Vega och seniorernas hus.

1 % i allmänt effektiviseringskrav innebär 1,3 mkr årligen 2019-2020. Utöver detta ska effektivisering ske om 2,0 mkr 2019 samt ytterligare 0,3 mkr 2020. Det handlar om effektiviseringar inom ungdomsverksamhet, bibliotek, kulturskola och scenhuset/Messingen, samt genom att ta bort bidrag till studieförbund, kulturstipendier och föreningsmässor. Resurs för förstärkning och samordning av fältorganisationen har flyttats över till socialnämnden motsvarande 0,5 mkr. 0,4 mkr har flyttats från kommunstyrelsen till kultur- och fritidsnämnden avseende hyra för Villa Karlso.

Volym

Verksamhet	Bokslut 2017	Budget 2018	Budget 2019	Budget 2020	Budget 2021	Budget 2022	Förändr 18-22
Kultur							
Kulturskolan, elever	845	895	895	895	895	895	0
Bibliotek, öppettimmar	2704	2585	2585	2585	2585	2 585	0
Gunnes gård, öppettimmar	1116	1200	1200	1200	1200	1 200	0
Gunnes gård, besök	32344	24000	24000	24000	24000		
Fritid						0	0
Badbesök	252 415	251000	251000	251000	251000	251 000	0
Fritidsgårdar, besök	38 716	43000	44000	45000	46000	47 000	4000
Antal Naturskoleelever	3100	3100	3100	3100	3100	3 100	0

Bygg- och miljönämnden

Nämnden är från 1 januari 2019 en sammanslagning av före detta miljönämnden och byggnadsnämnden. Den blir en myndighetsnämnd som ansvarar för bygglov, kart- och GIS, samt för prövning och tillsyn inom miljöskydd, hälsoskydd, smittskydd, livsmedel, alkohol/tobak, receptfria läkemedel, lotteriärenden, strandskydd samt vissa naturvårdsfrågor. Från teknik- och fastighetsutskottet övertar nämnden ansvar för kommunens kart- och GIS-verksamhet. Före detta byggnadsnämndens uppdrag inom samhällsplanering och översiktlig planering flyttar helt till kommunstyrelsen och dess miljö- och planutskott. Personalen tillhör antingen kontoret för samhällsbyggnad eller miljökontoret.

Budget

Driftbudget, mkr	Bokslut 2017	Budget 2018	Budget 2019	Budget 2020	Budget 2021	Budget 2022
<i>Ny nämndsorganisation</i>			-4,1			
<i>Förändring pris och lön</i>			0,5	0,5	0,5	0,5
<i>Övriga förändringar</i>			-4,4	-0,1	-0,1	-0,1
<i>Summa förändring</i>			-3,9	0,4	0,4	0,4
Kommunersättning	25,3	25,2	17,2	17,6	18,0	18,4
Övriga intäkter	46,9	44,0	15,3	15,8	16,0	16,2
<i>Summa Intäkter</i>	<i>72,2</i>	<i>69,2</i>	<i>32,5</i>	<i>33,4</i>	<i>34,0</i>	<i>34,6</i>
Kostnader	65,2	67,4	32,5	33,4	34,0	34,6
Resultat	7,0	1,8	0	0	0	0
Kommunersättning/inv, kr	567	554	371	372	374	377

Övriga intäkter och kostnader kan komma att justeras i verksamhetsplanen

Den nya nämndsorganisationen innebär justeringar av kommunersättningar mellan nämnder. Bygg- och miljönämnden övertar kommunens kart- och GIS-verksamhet från teknik- och fastighetsutskottet, det innebär en justering med kommunersättning mellan nämnderna på 4,4 mkr. Kommunstyrelsen övertar helt samhällsutvecklingsfrågorna från före detta byggnadsnämnden, det innebär en justering med kommunersättning mellan nämnderna på 8,5 mkr. Kommunersättningen minskar med -3,9 mkr, dessa justeringar oräknade. Allmän priskompensation 2,5 % innebär 0,5 mkr för nämndens del 2019. 1 % i effektiviseringskrav innebär 0,17 mkr 2019. Ny modell för finansiering av verksamhetsstöd innebär en nedjustering med 4,4 mkr 2019 vilket motsvarar en uppjustering hos kommunstyrelsen. 0,5 mkr tillförs 2020 för utökning med en handläggartjänst med anledning av volymökningar i tillsynsärenden enligt beslutad behovsutredning. En justering av taxor och avgifter inom främst hälsoskydd ska ge en minskad kommunersättning med 0,1 mkr 2019 och ytterligare 0,4 mkr 2020.

Volym

Verksamhet	Bokslut 2017	Budget 2018	Budget 2019	Budget 2020	Budget 2021	Budget 2022	Förändr 18-22
Bygglov							
Antal beslutade bygglov*	255	310	360	360	360	360	50
Miljö och hälsa							
Antal inspektioner	625	650	650	700	750	800	150

* pga konjunkurläget är volymerna inom bygglov mycket osäkra

Överförmyndarnämnden

En gemensam överförmyndarnämnd finns för Sigtuna, Sollentuna och Upplands Väsby kommuner, från 1 januari 2019 ingår även Vallentuna kommun. Verksamheten är lokaliserad i Sollentuna och personalen hör till kommunledningskontoret i Sollentuna kommun. Överförmyndarnämnden är tillsynsmyndighet för gode män, förvaltare och förmyndare.

Budget

Driftbudget, mkr	Bokslut 2017	Budget 2018	Budget 2019	Budget 2020	Budget 2021	Budget 2022
<i>Förändring pris och lön</i>			0,1	0,1	0,1	0,1
<i>Övriga förändringar</i>			0,0	-0,1	0,0	0,0
<i>Summa förändring</i>			0,0	0,0	0,1	0,1
Kommunersättning	5,7	4,0	4,1	4,1	4,2	4,3
Övriga intäkter	10,8	10,8	14,2	14,4	14,6	14,8
<i>Summa Intäkter</i>	<i>16,5</i>	<i>14,8</i>	<i>18,3</i>	<i>18,5</i>	<i>18,8</i>	<i>19,1</i>
Kostnader	14,8	14,8	18,3	18,5	18,8	19,1
Resultat	1,7	0	0	0	0	0
Kommunersättning/inv, kr	128	88	87	87	87	88

övriga intäkter och kostnader kan komma att justeras i verksamhetsplanen

Kommunersättningen avser Upplands Väsby del. Ersättning från övriga kommuner redovisas under övriga intäkter. Kommunersättningen ökar 2019 med 0,1 mkr. Ökningen avser priskompensation 2,5 % med avdrag för 1 % effektiviseringskrav.

Räddningstjänst

Räddningstjänsten bedrivs i kommunalförbundet Attunda. Medlemskommuner är Sollentuna, Järfälla, Upplands-Bro, Sigtuna, Knivsta samt Upplands Väsby.

Budget

Driftbudget, mkr	Bokslut 2017	Budget 2018	Budget 2019	Budget 2020	Budget 2021	Budget 2022
<i>Förändring pris och lön</i>			0,8	0,8	0,8	0,8
<i>Övriga förändringar</i>			-0,3	-0,3	-0,2	-0,1
<i>Summa förändring</i>			0,5	0,5	0,6	0,7
Kommunersättning	29,8	30,5	31,0	31,4	32,0	32,7
Kommunersättning/inv, kr	668	670	667	664	667	671

Kommunersättningen ökar 2019 med 0,5 mkr. Ökningen avser priskompensation 2,5 % motsvarande 0,8 mkr med avdrag för 1 % effektiviseringskrav motsvarande 0,3 mkr.

Revision

Budget

Driftbudget, mkr	Bokslut 2017	Budget 2018	Budget 2019	Budget 2020	Budget 2021	Budget 2022
<i>Förändring pris och lön</i>			0,04	0,04	0,04	0,04
<i>Övriga förändringar</i>			0,01	0,01	0,01	0,01
<i>Summa förändring</i>			0,05	0,05	0,05	0,05
Kommunersättning	1,60	1,62	1,66	1,70	1,74	1,78
Kostnader	1,60	1,62	1,66	1,70	1,74	1,78
Resultat	0,00	0,00	0,00	0,00	0,00	0,00
Kommunersättning/inv, kr	36	36	36	36	36	37

Kommunersättningen ökar med 3 % årligen vilket motsvarar 48 tkr för 2019. Revisionen är undantagen från det allmänna effektiviseringskravet.

AB Väsbyhem

AB Väsbyhem är ett av kommunen helägt allmännyttigt kommunalt bostadsaktiebolag som verkar på marknaden i konkurrens med övriga bostadsföretag.

Uppdrag:	Beskrivning	Ansvarig nämnd	Slutdatum Period
Nybyggnation med arkitektoniska stilsförslag i klassisk stil	Utvalda projekt eller delar av kommunen. Marktävlingar eller poängsystem som metod att skapa intresse från byggaktörer	KS, Väsbyhem	2022-12-31

Trygghetsatsning i Väsbyhems bostadsområden	Extra resurser satsas på att tillsammans med de boende inventera och åtgärda med mål om belysta, välskötta och hemtrevliga områden. Ökad gemenskap och sammanhållning som bonus.	Väsbyhem	2020-12-31
---	--	----------	------------

8. Investeringar för tillväxt och kvalitet

För att kommunen ska fortsätta att vara en tillväxtkommun och ett attraktivt val krävs fokus på investeringar som befrämjar samhällsutveckling i form av nya bostäder och infrastruktursatsningar. Investeringarna sker i kombination med strategisk markexploatering och fastighetsutveckling vilket bidrar till maximalt resursutnyttjande som reducerar externt finansieringsbehov.

De senaste åren har kommunen successivt ökat investeringsvolymen för såväl tillväxtinvesteringar som kvalitetshöjande investeringar. Båda formerna är centrala i kommunens utveckling och det krävs en balanserad nivå för att fortsättningsvis uppnå målet om god ekonomisk hushållning. Tillväxtinvesteringar är en nödvändighet för att fortsätta ge kommunen möjligheter att växa och nå visionen om 63 000 invånare år 2040. Finansiering sker till stor del via framtida exploateringsintäkter och på sikt med ökade skatteintäkter genom fler kommuninvånare. Kvalitetshöjande investeringar är åtgärder som antingen förlänger livslängden på en tillgång eller bidrar till ökad upplevd kvalitet för Väsbybor. Dessa investeringar finansieras av skattemedel och föranleder även ökad driftskostnad för den verksamhet som får nytta av investeringen vilket i sin tur finansieras av skattemedel.

Det finns en hög planberedskap för kommande år som medger fortsatt nybyggnation och flera stora bostadsutvecklingsprojekt befinner sig i olika skeden i samhällsbyggnadsprocessen, till exempel Fyrklövern och Väsby Entré. Investeringsbudgeten 2019-2023 har anpassats att generera tillväxt och skapa förutsättningar för bostadsbyggande i enlighet med de planer som ligger samt det aktuella läget på bostadsmarknaden. Då utgifterna kopplade till denna utveckling bedöms ske i en något långsammare takt har det medfört en förskjutning framåt i tiden av de totala investeringsutgifterna. Detta medför att investeringsbudgeten för planperioden minskas som en anpassning till de faktiska utbyggnadsplanerna. I flera av de aktuella planerna är kommunens kommunala bostadsbolag en viktig part, vid sidan av privata intressenter. I och med att det för kommande år planeras ett antal större projekt är det av stor vikt att få fler aktörer delaktiga både för genomförande och finansiering.

Behovet av bostäder och fortsatt samhällstillväxt på lite längre sikt än kommande treårsperiod kräver redan nu att nya samhällsutvecklingsprojekt initieras. Med anledning av det är inriktningen att under kommande treårsperiod inleda och i vissa fall fortsätta utredningar för potentiella områden. En avgörande faktor när dessa utredningar kan inledas och fullföljas är utrymme i budget för samhällsutveckling samt prioriteringsordning. Utöver fortsatta medel för arbete med Väsby Entré och fortsatt utveckling av Fyrklövern planeras följande att genomföras:

- Arbetet med Vilundaparkens utveckling är prioriterat under kommande tre år.
- Skapa en balanserad bostadsutveckling i Kairo/Sättra som värnar naturvärden och tillgängliggöra området för fler.

Utredningsmedel för ovanstående anslås i budget för samhällsutveckling som är 20 mkr per år för 2019-2020 och 25 mkr per år för 2021-2022.

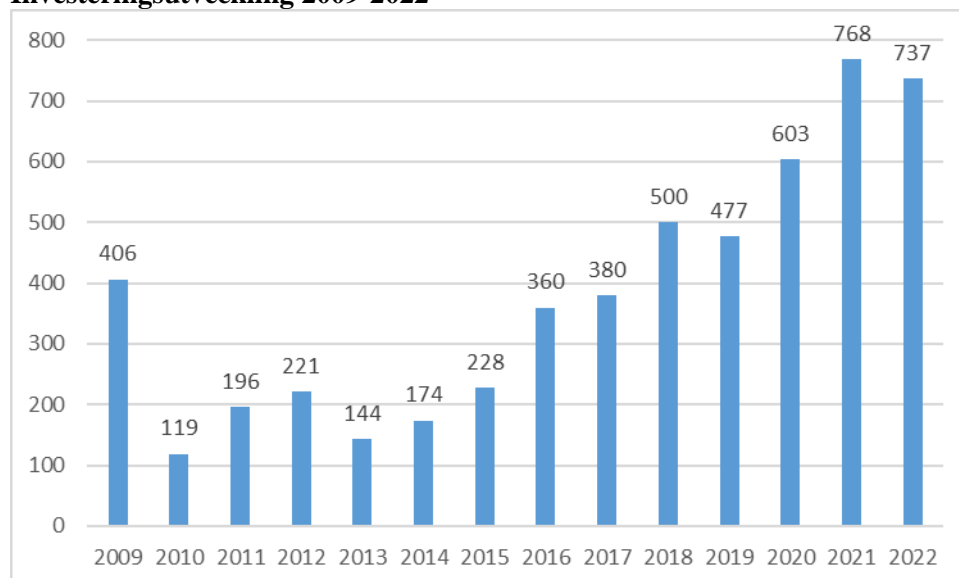
Investeringsutgifter 2018

Prognosen för investeringsutgifterna för 2018 beräknas till cirka 500 mkr och är lägre än budget om 930 mkr (inklusive ombudgeteringar) vilket motsvarar en genomförandegrad om cirka 54 %. Eds Allé och Fyrklövern svarar för en betydande del och borgar för fortsatt hög byggtakt i kommunen under kommande år.

Budget 2019-2022

För budgetperioden 2019-2022 beräknas utgifterna till cirka 2586 mkr och de fördelas enligt följande; 477 mkr (år 2019) 603 mkr (år 2020), 768 mkr (år 2021) och 737 mkr (år 2022). Investeringarna beräknas under perioden generera inkomster om uppåt 800 mkr från exploateringar, gatukostnadsersättningar samt anslutningsavgifter gällande VA.

Investeringsutveckling 2009-2022



Investeringsutgifter i miljoner kronor. Utfall 2009-2017, prognos 2018 samt budget 2019-2022.

Investeringar per nämnd och utskott

Nämnd, mkr	2019	2020	2021	2022	Summa 2019-2022
Teknik- och fastighetsutskottet	456,2	585,3	749,6	721,3	2 512,4
Bygg- och miljönämnden	1,8	1,7	1,7	1,0	6,2
Kommunstyrelsen	6,0	6,0	6,0	6,0	24,0
Utbildningsnämnden	2,8	2,8	3,0	2,8	11,4
Omsorgsnämnden	3,8	2,9	2,9	2,9	12,4
Kultur- och fritidsnämnden	6,8	4,0	5,0	4,4	20,2
Summa	477,4	602,7	768,2	738,3	2 586,5

Investeringsutgifterna delas upp i olika investeringsområden: fastigheter där energiåtgärder inkluderas, IT, inventarier och övrigt, gator med vägar och parker inom och utanför exploateringsområden samt VA inom och utanför exploateringsområden.

Den allra största delen av investeringarna sker inom ramen för teknik- och fastighetsutskottet där investeringar såväl i fastigheter, gator, vägar och parker som VA ligger. Investeringar i IT, inventarier och övrigt fördelar sig på andra nämnder samt en liten del också på teknik- och fastighetsutskottet.

INVESTERINGSBUDGET 2019-2022

Investeringar, mkr	2019	2020	2021	2022	Summa 2019-2022
Fastigheter					
Skol- och förskolelokaler	36,0	74,1	278,0	250,0	638,1
Omsorgslokaler	26,0	31,0	0,0	2,0	59,0
Kultur och fritidslokaler	8,0	55,0	35,0	39,6	137,6
Övriga lokaler	2,0	2,0	2,0	2,0	8,0
Energiåtgärder	3,0	3,0	3,0	3,0	12,0
Planerat underhåll lokaler	19,0	20,0	21,0	20,0	80,0
Summa fastigheter	94,0	185,1	339,0	316,6	934,7
Gator, vägar, gc-vägar och park					
Ej exploateringsområden					
Gator, vägar och gc-vägar	20,5	37,6	36,5	27,0	121,6
Miljöinvesteringar och naturskydd i skogsmark	6,1	5,6	2,6	2,9	17,2
Park	3,2	3,5	1,5	0,0	8,2
Delsumma ej exploateringsområden	29,8	46,7	40,6	29,9	147,0
Exploateringsområden					
Centrala Väsby	202,4	224,8	236,8	254,4	918,4
<i>varav Fyrklövern</i>	<i>162,4</i>	<i>122,3</i>	<i>78,3</i>	<i>61,4</i>	<i>424,4</i>
<i>varav Väsby Entre</i>	<i>33,5</i>	<i>90,0</i>	<i>102,0</i>	<i>78,5</i>	<i>304,0</i>
<i>varav Messingen</i>	<i>2,0</i>	<i>2,0</i>	<i>1,0</i>	<i>0,0</i>	<i>5,0</i>
<i>varav övrigt Centrala Väsby</i>	<i>4,5</i>	<i>10,5</i>	<i>55,5</i>	<i>114,5</i>	<i>185,0</i>
Västra Väsby	8,0	11,5	2,0	0,0	21,5
Östra Väsby	33,0	22,0	47,5	38,5	141,0
Övriga Väsby	0,0	0,0	0,0	25,0	25,0
Delsumma exploateringsområden	243,4	258,3	286,3	317,9	1 105,9
Summa gator, vägar, gc-vägar och park	273,2	305,0	326,9	347,8	1 252,9
IT, inventarier och övrigt	22,9	18,3	19,8	18,9	79,8
Summa investeringar exkl. VA	390,1	508,4	685,7	683,3	2 267,4
VA					
Ej exploateringsområden	17,5	14,0	14,0	14,0	59,5
Exploateringsområden	69,8	80,3	68,5	41,0	259,6
Summa VA	87,3	94,3	82,5	55,0	319,1
Totalsumma investeringar inkl. VA	477,4	602,7	768,2	738,3	2 586,5

Fastigheter 935 mkr

Fastighetsinvesteringar är uppdelade i sex områden med tydlig prioritet på skol- och förskolelokaler, omsorgslokaler, kultur- och fritidslokaler, övriga lokaler, energiåtgärder samt planerat underhåll. Kommunens strategiska lokalförsörjningsplan har under 2018 uppdaterats i och med kommunens nya befolkningsprognos och välfärdsnämndernas kapacitetsbedömningar och behov av lokaler och anläggningar har justerats utifrån detta.

Inom skol- och förskolelokaler finns totalt investeringsmedel om 638 mkr. I anslutning till Vilundaparken/Smedsgärdet planeras för en ny grundskola. Arbetet med att ersätta Vikskolan med tillhörande sporthall påbörjas under perioden. När det gäller förskolor så kommer kommunen att bygga nya enheter i Eds Allé och Väsby Entré medan Väsbyhem planerar för nya förskolor i Fyrklövern, Hasselnöten och på sikt även Smedsgärdet. Även externa aktörer kommer att bygga förskolor i Fyrklövern och Eds Allé.

Totalt 80 mkr i investeringsmedel finns under perioden för att färdigställa tillagningskök inom förskola, grundskola och äldreboenden som en följd av de tidigare utredningar som har sett över alla kök i kommunägda verksamhetslokaler. Utredningen visade att det fanns ett antal kök som behövde underhåll och medel för det ändamålet finns avsatta under 2019–2021. I vilken takt och i vilken ordning investeringar för underhåll och skapande av tillagningskök genomförs är i nuläget inte beslutat. I övrigt finns investeringsmedel för hyresgäst Anpassningar för att tillmötesgå hyresgästernas önskemål av åtgärder samt förbättring av utemiljön för skolor och förskolor.

Inom omsorgslokaler uppgår investeringarna till totalt 59 mkr och de omfattar bland annat LSS-boenden. Investeringsmedel för två nya gruppboendestäder för LSS finns avsatt under perioden. De gruppboendestäder som är på gång att iordningsställas bedöms inte vara tillräckliga på lite längre sikt. Inom tioårsperioden finns det behov av ytterligare platser. En del kan planeras in i kommande byggnation av flerbostadshus i kommunen, därutöver behöver förmodligen fler enheter skapas för att möta prognostiserat behov.

Det planeras inte att genomföras investeringar i boenden för personer med psykisk ohälsa under 2019–2022, däremot finns behov på längre sikt som renderar i investeringar bortom planperioden.

Investeringar i kultur- och fritidsanläggningar beräknas till totalt 138 mkr. Merparten av dessa medel är avsatta för uppförandet av en fotbollshall med möjligt uppförande under 2020. Investeringar sker även i spontanidrottsanläggningar. En större investering i sporthall i Vik planeras att påbörjas under perioden. Det planeras även för underhållsinvesteringar.

Investeringar i övriga lokaler avser standardförbättringar initierade av hyresgäst och investeringar i olika energiåtgärder fortsätter för att spara energi i kommunens lokaler. Införandet av komponentavskrivning har lett till att en större del av planerat underhåll har flyttats från driftbudget till investeringsbudget och finns därmed med som en årlig post i investeringsbudgeten.

Gator, vägar och parker 1253 mkr

Investeringar inom gator, vägar och parker delas upp i exploateringsområden med 1106 mkr och investeringar som inte hör till exploateringsområden med 147 mkr.

För investeringar inom exploateringsområdet centrala Väsby ligger tyngdpunkten på Fyrklövern, Vilundaparken, Smedsgärdet och Väsby Entré. Inom exploateringsområdet västra Väsby slutförs investeringarna i Eds Allé och där är nu Prästgårdsmarken det största investeringsprojektet. I östra Väsby startas investeringar i Wijk Opgård under 2018.

En trafikplats i norra Väsby skulle bidra till effektivare trafiklösningar och kollektivtrafik i kommunen och i förlängningen skapa framtida möjligheter för exploatering av närliggande

områden. En ny sträckning av väg 268 (Vallentunavägen) har utretts av Trafikverket och under 2017 fattades beslut om att befintlig vägsträckning och ny trafikplats vid Hammarby ska utredas vidare. Kommunens starka uppfattning är att dessa infrastrukturinvesteringar är nödvändiga och kommer att utöva påtryckning att planläggningsarbetet drivs vidare. Bedömningen är att det inte behövs några investeringsmedel under planperioden.

Inom miljöinvesteringar och naturskydd i kommunens skogsmark genomförs åtgärder så att vattenkvaliteten i sjöar, vattendrag och andra vattenförekomster förbättras. För att uppnå detta krävs en god vattenförvaltning och en mängd åtgärder för bland annat Norrviken, Fysingen och Väsbyån/Edssjön. I park utanför exploatering föreslås fortsatta investeringar i utveckling av rekreations- och upplevelsestråk, fornparksprojektet samt restaurering av Brunnby Mosse.

Vatten och Avlopp 319 mkr

Investeringar inom området vatten och avlopp som ingår i exploateringsområden uppgår till 260 mkr och investeringar utanför exploateringsområden till 60 mkr.

Investeringar i nya VA-ledningar inom exploateringsområden avser de exploateringsområden som har berörts ovan; Smedsgärdet, Vilundaparken, Bredden, med flera samt spillvattenanslutning till Käppalattunneln. VA investeringar utanför exploateringsområden avser reinvesteringar för behållande av nätstandard, av dagvattenanläggningar och pumpsstationer samt nya servisledningar som är en direkt följd av bostadsbyggande. Inom flerårsperioden föreslås även ett nytt projekt som avser byggnation av vattenkiosker i syfte att skapa hämtställen för vatten för företag. Det ska byggas fem vattenkiosker, en i varje kommunedel, för att underlätta hämtning. Projektet beräknas starta under 2019 och pågå till och med 2021.

IT, inventarier och övrigt 80 mkr

Investeringarna omfattar för kommunstyrelsen IT-investeringar, infrastruktur och övriga inventarier. Inventarier inkluderar behov utifrån beställningar av förskole- och skollokaler och övriga kontor i kommunen. Ett nytt verksamhetssystem ska köpas in och införas på bygglovsverksamheten under 2019-2023.

I och med införandet av komponentavskrivning har en del av inre underhåll för verksamheter inom respektive kontor övergått till investeringar.

Investeringar i Koncernen

Kommunens bostadsbolag AB Väsbyhem fortsätter att bidra till tillväxt genom att i första hand erbjuda nyproducerade hyreslägenheter. Målet är att framställa 100 inflyttningsklara lägenheter i snitt per år vilket ser ut att uppfyllas under kommande år. I Eds Allé pågår byggnation av cirka 380 lägenheter med beräknad första inflytt under 2018. I Åhusen påbörjas nyproduktion av 195 lägenheter under 2019 och under perioden 2019-2021 beräknas även projekten i Fyrklövern (Soltäppan och Näckrosen) och Hasselnöten att påbörjas.

9. Finansiering och balansbudget

Balansbudgeten visar kommunens finansiella ställning vid en viss tidpunkt, d.v.s. vilka tillgångar som finns samt hur dessa är finansierade, vilket redovisas på skuldsidan. För perioden 2019-2022 planeras investeringar på totalt ca 2 230 mkr och det är viktigt att redan i nuläget se vilka effekter investeringarna får på kommunens ekonomi på lite längre sikt. Utifrån givna förutsättningar i resultat- och investeringsbudget har balansbudgeten upprättats för planperioden.

Balansbudget 2019-2022, per 31 december respektive år

Mkr	Bokslut 2017	Prognos 2018	Budget 2019	Budget 2020	Budget 2021	Budget 2022
Tillgångar						
Anläggningstillgångar	2 231	2 510	2 976	3 313	3 852	4 331
Omsättningstillgångar	300	330	250	250	250	250
<i>varav kassa</i>	3	60	50	50	50	50
Summa tillgångar	2 531	2 840	3 226	3 563	4 102	4 581
Eget kapital, avsättningar och skulder						
Eget kapital	1 613	1 686	1 839	1 919	2 050	2 182
Avsättningar för pensioner	221	237	260	282	312	339
Övriga avsättningar	86	86	87	89	90	91
Långfristiga skulder	133	450	515	610	813	1 002
<i>varav bankskuld</i>	0	300	300	300	430	564
Kortfristiga skulder	477	381	525	663	837	967
Summa eget kapital, avsättningar och skulder	2 531	2 840	3 226	3 563	4 102	4 581
Soliditet						
Inkl ansvarsförbindelser*	28%	28%	30%	30%	30%	30%
Exkl ansvarsförbindelser	64%	59%	57%	54%	50%	48%
<i>*Ansvarsförbindelsen, mkr</i>	904	892	863	838	816	791

En viss osäkerhet råder kring när i tiden och i vilken omfattning investeringarna kommer att genomföras. Det har beaktats i beräkningen av kommunens upplåningsbehov. Genomförandegraden beräknas till 80 % vilket har beaktats i beräkningen av kommunens upplåningsbehov.

Finansiering av investeringar sker via självfinansiering, markintäkter i samband med exploateringar, gatukostnadsersättningar och VA-anslutningsavgifter samt eventuell nyupplåning. För kommunen uppgår självfinansieringsgraden (resultat och avskrivningar) i genomsnitt till 29 % för 2019-2022. 2018 beräknas externt lånebehov om 300 mkr föreligga.

Denna nivå bedöms ligga kvar under 2019 och 2020. För 2021 bedöms lånebehovet stiga till 430 mkr och 2022 till 564 mkr. Upplåningen sker dock vanligtvis om poster på jämna 50 eller 100 mkr, varför faktisk upplåning då blir antingen högre eller lägre medan storleken på bankmedlen pareras därefter. Intäkter kopplade till investeringar beräknas uppgå till ca 800 mkr fram till 2022. Liksom själva investeringen råder osäkerhet kring när intäkterna väl kommer in och är bedömda utifrån försiktighetsprincipen.

Utifrån balansräkningen beräknas soliditeten, eget kapital i relation till tillgångar, vilken visar kommunens långsiktiga betalningsförmåga, och uttrycks i procent. Under hela planperioden hålls soliditeten på 30 %, i nivå med det uppsatta målet. Exkluderas ansvarsförbindelsen blir soliditeten 48 % 2022.

10. Koncerngemensam finansverksamhet

Låneram för kommunkoncernen och bolag ska i enlighet med antagen finanspolicy och finansiella föreskrifter årligen anges i samband med Flerårsplan och budget. Prognostiserat lånebehov är över en längre tidshorisont svårt att förutse och likviditeten har en tendens att variera kraftigt över tid beroende på exakta tidpunkter för in- och utbetalningar. Det gör det svårt när man ska fastställa en exakt låneram. Investeringsplaner förändras och förflyttas i tid samtidigt som eventuella köp och försäljningar kan aktualiseras. Nedanstående ram är satt utifrån nu kända förutsättningar, med höjd för viss osäkerhetsmarginal när i tiden investeringar kommer att genomföras. Hänsyn behöver också tas till osäkerheten kopplat till när exploateringsintäkterna inkommer likviditetsmässigt. Även om balansbudgeten anger ett visst lånebehov vid slutet av året behöver hänsyn tas till att det kan finnas ett glapp i tiden mellan utbetalningar och inbetalningar som gör att lånebehovet däremellan är högre.

Ram för kommunkoncernens externa upplåning

Låneram, mkr

Kategori	Beslutad 2018	Budget 2019	Budget 2020	Budget 2021	Budget 2022
Upplands Väsby kommun	300	500	500	500	600
AB Väsbyhem	2100	2500	3000	3500	4000
Koncernlåneram	2400	3000	3500	4000	4600

Borgen

Borgensramen är densamma som låneramen i tabellen ovan för AB Väsbyhem. En borgensavgift om 0,45 procent av lånesumman erläggs till kommunen.

11. Långsiktig finansiell analys

Flerårsplan 2019-2022 kompletteras med ett avsnitt för åren 2019-2028 som ger en indikation om hur Upplands Väsby kommuns ekonomi bedöms utvecklas i ett 10-års perspektiv på en övergripande nivå. Analysen är behäftad med en hel del osäkerhet vilket är naturligt ju längre tidshorisont som används. Syftet är inte att förmedla en exakt bild av perioden, utan att beskriva kommunens tänkbara utveckling framöver utifrån demografi, investeringar och makroekonomiska förutsättningar.

Upplands Väsby befinner sig i en region med hög tillväxttakt och kommunen genomför och kommer att genomföra omfattande investeringar framöver för att nå visionen 2040 om 63 000 invånare. En nyckelfaktor för ett fortsatt lyckat resultat är att kunna erbjuda kvalitativa välfärdstjänster för medborgarna. Arbetet med skolutveckling, trygghet, bostäder och utbyggd samhällsservice samt integration är de viktigaste fokusområdena de närmaste åren. Med stor sannolikhet är dessa fokusområden aktuella även vid en längre tidshorisont som berörs i det här avsnittet.

Ett mångårigt arbete med fokus på bostadsbyggande har gett resultat och kommunen beräknas nå målen för färdigställda bostäder och befolkningstillväxt framöver i linje med vision och översiktsplan. Det motsvarar en befolkningstillväxt på ca 800 invånare årligen eller nära 2 % i början av perioden. För att nå det krävs att antal färdigställda bostäder uppgår till ca 400 per år. Med en hög byggtakt som medför snabb tillväxt av bostäder och nya invånare är det en utmaning att uppnå en hållbar tillväxt. Väsby ska växa och samtidigt hålla ihop och för att uppnå det krävs att samhällsservicen hänger med. De största riskerna för att inte klara av dessa utmaningar är det ökade behovet av utbildad personal samt att snabbt och kostnadseffektivt kunna erbjuda ändamålsenliga verksamhetslokaler där kapaciteten behöver höjas.

SKL har under senare år lyft fram att den demografiska utvecklingen framöver kommer att leda till en ökad andel äldre och ökad försörjningskvot, färre ska försörja fler. Bland annat har SKL presenterat rapporten Framtidens utmaning – välfärdens långsiktiga finansiering med tänkbara scenarier för den framtida utvecklingen i Sverige. Ett scenario som visar dagens priser per åldersgrupp och med demografiska förändringar ger en kostnadsökning om 20 % fram till år 2035. Det andra scenariot inkluderar även ökade förväntningar på välfärdstjänster och innebär kostnadsökningar utöver demografin och beräknas ge cirka 50 % högre kostnader år 2035. Oavsett scenario så blir kostnads-ökningen större än befolkningsökningen p.g.a. det demografiska trycket och ställer krav på effektiviseringar, omprioriteringar och nya finansieringsalternativ. SKL har även presenterat en del förslag för att finansiera välfärden som både avser intäktsförstärkningar och effektiviseringar. Den offentliga sektorn står otvetydigt inför effektiviseringsbehov framöver i storleksordningen 1 % per år.

I direktiven inför flerårsplan 2019-2022 framfördes flera strategier för verksamhetsutveckling som möjliggör effektiviseringar. Dessa är att ta vara på digitaliseringens möjligheter, utveckla samverkan av funktioner inom och över kommungränsen samt att stödja social hållbarhet med förebyggande insatser och samarbete med civilsamhället.

Demografi och bostadsbyggande

Den demografiska utvecklingen innebär utmaningar de närmaste åren då kostnaderna för välfärdstjänsterna bedöms öka snabbare än skatteintäkterna även i Upplands Väsby kommun. Det innebär ett aktivt arbete med verksamhetsutveckling och fortsatta prioriteringar för att säkerställa välfärdstjänsterna och samhällsutvecklingen i en omvärld präglad av snabba ekonomiska förändringar.

Prognostiserad befolkningsutveckling i kommunen resulterar i ett ökat kostnadstryck om cirka 20 % under perioden som åskådliggörs i diagram 2. Äldreomsorgen är den verksamhet som beräknas ha den högsta ökningen medan övriga verksamheter ligger relativt nära varandra.

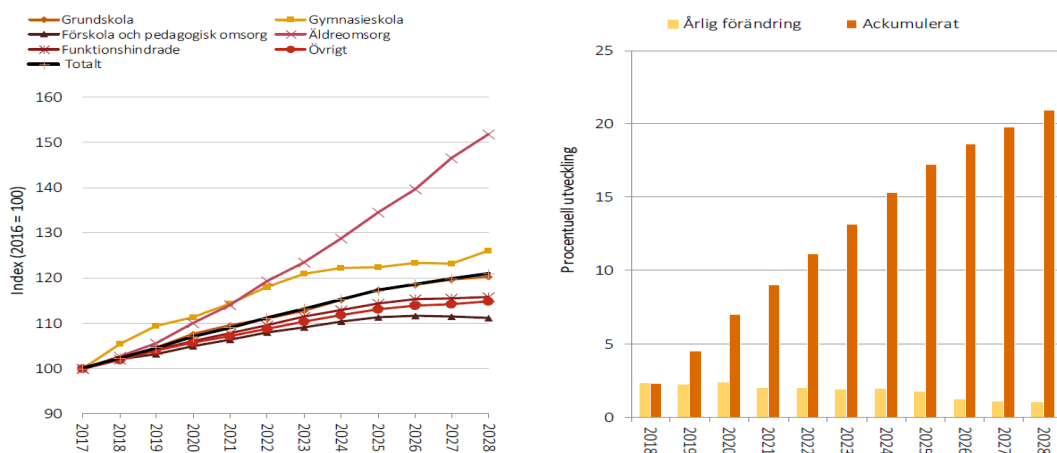


Diagram 1 och 2. Beräknad kostnadsutveckling i Upplands Väsby pga demografiska faktorer

I början av 2019 är prognosen för antal bostäder i planberedskap cirka 4 000 stycken. I och med att planering pågår för fler större projekt kommer det under de närmsta åren att öka ytterligare och nå en nivå om 5 000-6 000 stycken bostäder. Därmed har kommunen en god planberedskap som möjliggör att målet om att bygga 400 bostäder per år kan infrias. I vilken takt byggnationen sker styrs av ett flertal faktorer och en central sådan är hur marknaden agerar i olika konjunkturskeden. För kommunens del är AB Väsbyhem ett verktyg för att verka långsiktigt på marknaden oavsett konjunkturläge och målsättningen är att bolaget i genomsnitt ska bygga 100 inflyttningsklara bostäder per år.

Konjunktur

Långsiktiga bedömningar av konjunkturen är svåra att genomföra och att förutse nästkommande lågkonjunktur eller finanskris är inte möjligt fullt ut. Däremot kan kommunen aktivt verka för att ha en beredskap för kommande lågkonjunkturer via en god ekonomisk hushållning.

Upplands Väsby kommun har under ett antal år stärkt sin ekonomi och står väl rustad för att klara en tillväxt framöver även om sämre tider stundar.

Rimliga antaganden för makroekonomiska förutsättningar över tid innebär en genomsnittlig inflation på 2 % och en årlig BNP-tillväxt om 2 %.

Investeringar	2019	2020	2021	2022	2023	2024	2025	2026	2027	2028	Totalsumma
Skol- och förskolelokaler	64 000	154 100	278 000	142 000	20 000	20 000	206 000	51 000	6 000	6 000	941 100
Omsorgslokaler	22 000	33 000	2 000	2 000	2 000	2 000	2 000	2 000	31 300	2 000	98 300
Kultur- och fritidslokaler	68 000	73 000	144 000	166 600	17 000	7 000	19 000	7 000	7 000	7 000	508 600
Övrigt fastigheter	24 000	25 000	26 000	25 000	25 000	25 000	25 000	25 000	25 000	25 000	225 000
Gator, vägar, gc-vägar utanför exploatering	35 000	43 500	43 000	31 500	32 500	52 500	52 500	32 500	32 500	32 500	388 000
Park & miljöinvesteringar	12 100	7 400	4 400	6 100	3 400	3 400	3 400	3 400	3 400	3 400	47 000
Exploatering Centrala Väsby	263 600	383 300	400 600	223 073	154 000	65 000	69 000	9 000	10 000	11 000	1 577 573
Exploatering Västra Väsby	7 500	12 000	4 000	0	0	0	0	0	0	0	23 500
Exploatering Östra Väsby	43 000	15 500	77 500	54 500	39 000	37 500	0	0	0	0	267 000
Exploatering Övriga Väsby	0	0	0	50 000	100 000	100 000	50 000				300 000
Exploatering VA inom flera områden	39 900	15 600									55 500
VA, utanför exploatering	17 500	14 000	14 000	14 000	13 000	13 000	13 000	12 500	12 500	12 500	136 000
Övrigt & inventarier	19 550	18 020	19 750	14 600	14 260	13 600	13 980	13 600	13 870	13 600	141 230
Totalsumma	616 150	794 420	1 013 250	729 373	420 160	339 000	453 880	156 000	141 570	113 000	4 776 803

Tabell 1. Investeringar i Upplands Väsby kommun 2019-2028.

Investeringar

För perioden 2019-2028 beräknas investeringar om totalt cirka 4 776 mkr. Den största andelen investeringar planeras inom exploateringsområden, cirka 2 223 mkr, och inom fastigheter 1 773 mkr. Under åren 2019-2022 räknas med en genomförandegrad om 60 % för investeringar, därefter beräknas de planerade investeringarna genomföras fullt ut, till år 2028.

Exploateringsintäkter i form av markintäkter, gatukostnadsersättningar och VA-intäkter uppskattas under samma period uppgå till cirka 1 359 mkr och ligger till grund för beräkning av det externa finansieringsbehovet och beräknas följa samma genomförande som investeringarna.

Finansiering av investeringar

Eftersom det planeras för omfattande investeringar perioden kommer kommunen att behöva finansiera delar av detta med hjälp av extern finansiering. Marknaden prognostiserar för stigande räntor och ett ökat lånebehov betyder att räntekostnaderna ökar fram till år 2028. För kommunens del är det viktigt att ha ett proaktivt förhållningssätt och säkerställa tillgång till extern finansiering och hålla räntekostnaderna nere på en så låg nivå som möjligt. En genomsnittlig skuld på cirka 1 300 mkr under kommande tioårsperiod med en mer normal räntenivå om 3 % ger en årlig räntekostnad på ca 39 mkr. Prognosen för behov av extern finansiering för investeringar fram till år 2028 visas i diagram 3.

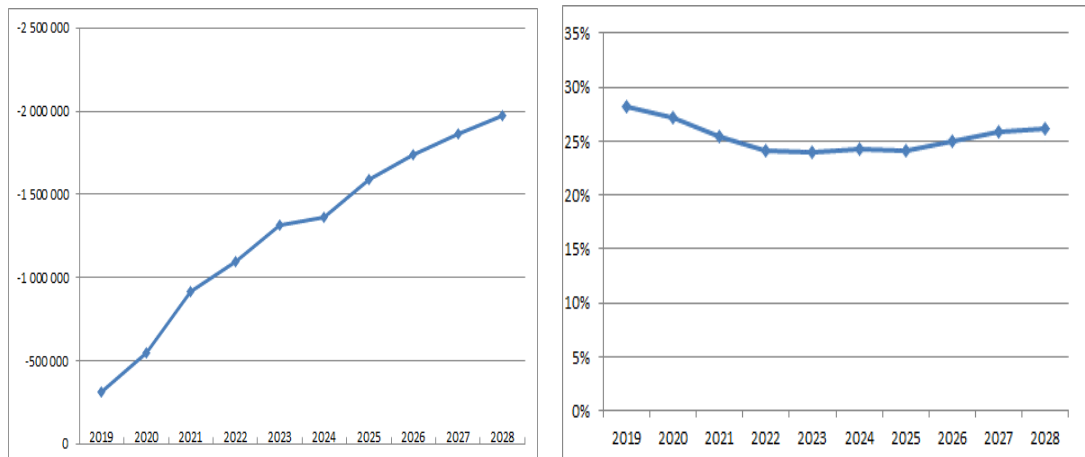


Diagram 3 och 4. Externt lånebehov i Upplands Väsby kommun 2019-2028 respektive Soliditet inklusive ansvarsförbindelse, Upplands Väsby kommun 2019-2028

Balansräkning 2019-2028

Kommunens materiella tillgångar växer i takt med att kommunen investerar samtidigt som tillgångarna minskar med årets avskrivningar. Det egna kapitalet ökar med det långsiktiga resultatmålet om 2,5 % (av intäkter från skatter, statsbidrag och utjämning). Prognosen är att balansomslutningen ökar till cirka 5,7 mdr 2028.

Kommunens soliditet försämras under kommande år då en betydande del av kommunens investeringar lånefinansieras. I slutet av tioårsperioden minskar ökningstakten av den externa låneskulden och därmed förstärks soliditeten åter. Diagram 4 visar soliditetens utveckling inklusive ansvarsförbindelse för pensioner.

Resultaträkning 2019-2028

Kommunens resultat tillsammans med avskrivningar ger ett årligt utrymme för självfinansiering av investeringar på i genomsnitt cirka 120 mkr under 2019-2022. Det faktum att kommunen år efter år når 2,5 procent i resultat är bra för kommunens likviditet. Med bibehållet resultatmål så ökar utrymmet något under åren fram till år 2028 i takt med att avskrivningarna och skatteintäkter ökar. Ett sjunkande resultatmål kommer att leda till ett ökat lånebehov och därmed större finansiella kostnader och större risk.

Några av utmaningarna för kommunen på längre sikt är att kunna hantera ökade räntekostnader i en miljö med stigande räntor och ökad banklåneskuld samt att verksamheterna ska kunna finansiera nödvändiga investeringar i ändamålsenliga lokaler som möjliggör en fortsatt leverans av kvalitativa välfärdstjänster. För 2022 beräknas räntekostnader om 20 mkr och beräknas fortsätta stiga.

Ett ungefärligt externt finansieringsbehov kopplat till investeringar i lokaler och anläggningar, beräknat utifrån antagande om genomförandegrad, självfinansiering och exploateringsintäkter, visar på en ökning med cirka 180 mkr per år.

Detta är kostnader som kommunen behöver finansiera samtidigt som kostnadstrycket ökar utifrån demografiska aspekter och fortsatt fokus på leverans av kvalitativa välfärdstjänster. Det ställer i sin tur krav på långsiktighet och verksamhetsutveckling som förmår att skapa effektiviseringar inom alla verksamhetsområden. Upplands Väsby har goda förutsättningar att klara av kommande års utmaningar med hjälp av bland annat digitalisering, utvecklad samverkan och förebyggande insatser och samarbete med civilsamhället.

12. Uppdrag till styrelser, nämnder och utskott

Generella uppdrag

Kommunfullmäktige beslutar om följande uppdrag till styrelser, inkluderande styrelsen för AB Väsbyhem, samt nämnder och utskott:

1. Styrelser, nämnder och utskott ska genomföra verksamheten utifrån uppsatta mål i ledningssystemet och gällande reglemente samt övriga av kommunfullmäktige/kommunstyrelsen beslutade styrdokument/ägardirektiv.
2. Styrelser, nämnder och utskott ska genomföra verksamheten inom den av kommunfullmäktige beslutade ekonomiska ramen. Den ekonomiska ramen budgeteras och redovisas såväl brutto som netto.
3. Verksamheten genomförs med fokus på prioriterade mål utifrån perspektiven ekonomi, medborgare, samhälle och miljö samt medarbetare. God intern styrning och kontroll ska genomsyra all verksamhet.
4. Styrelser, nämnder och utskott ska för 2019 redovisa sina verksamhetsplaner med budget till kommunstyrelsen senast i februari 2019.
5. Styrelser, nämnder och utskott ska rapportera måluppfyllelse och ekonomi till kommunstyrelsen och kommunfullmäktige i enlighet med fastställd rutin för uppföljning och rapportering. Rapportering ska ske utifrån perspektiven ekonomi, medborgare, samhälle och miljö samt medarbetare.

13. Kommunfullmäktiges beslut

Kommunfullmäktige beslutar

1. fastställa nämnders/styrelsers/utskotts kommunersättningar 2019 i enlighet med kommunstyrelsens förslag,
2. anta kommunstyrelsens förslag till investeringar,
3. att utdebiteringen för år 2019 sänks med 10 öre, dvs 19,42 kronor per skattekrona,
4. anta kommunstyrelsens förslag till resultatbudget,
5. fastställa kommunstyrelsens lånetak till 500 000 000 kronor år 2019,
6. att kommunstyrelsen under år 2019 har rätt att omsätta lån, dvs. låna upp belopp motsvarande belopp på de lån som förfaller till betalning under år 2019,
7. fastställa kommunkoncernens låneram 2019 till 3 000 000 000 kronor. Låne- och borgensram för AB Väsbyhem är 2 500 000 000 kronor,
8. att såsom för egen skuld ingå borgen för AB Väsbyhem låneförpliktelser upp till ett totalt högsta lånebelopp om 2 500 000 000 kronor, jämte därpå löpande ränta och kostnader,
9. fastställa att borgensavgiften 2019 för kommunens helägda bostadsföretag skall vara 0,45 procent av utnyttjad borgenssumma,
10. fastställa kommunfullmäktiges mål i enlighet med kommunstyrelsens förslag,
11. i övrigt anta det av kommunstyrelsen upprättade förslaget till flerårsplan med budget för år 2019-2022,
12. ge nämnder, styrelser och utskott, inklusive AB Väsbyhem, uppdrag enligt kommunstyrelsens förslag,
13. bemyndiga ekonomidirektören att göra de tekniska justeringar som kan behöva vidtas inom flerårsbudgetens ram.

BILAGA

- 1 Organisationsschema

Politisk organisation

Tjänstemannaorganisation

